



Un possible  
jardin

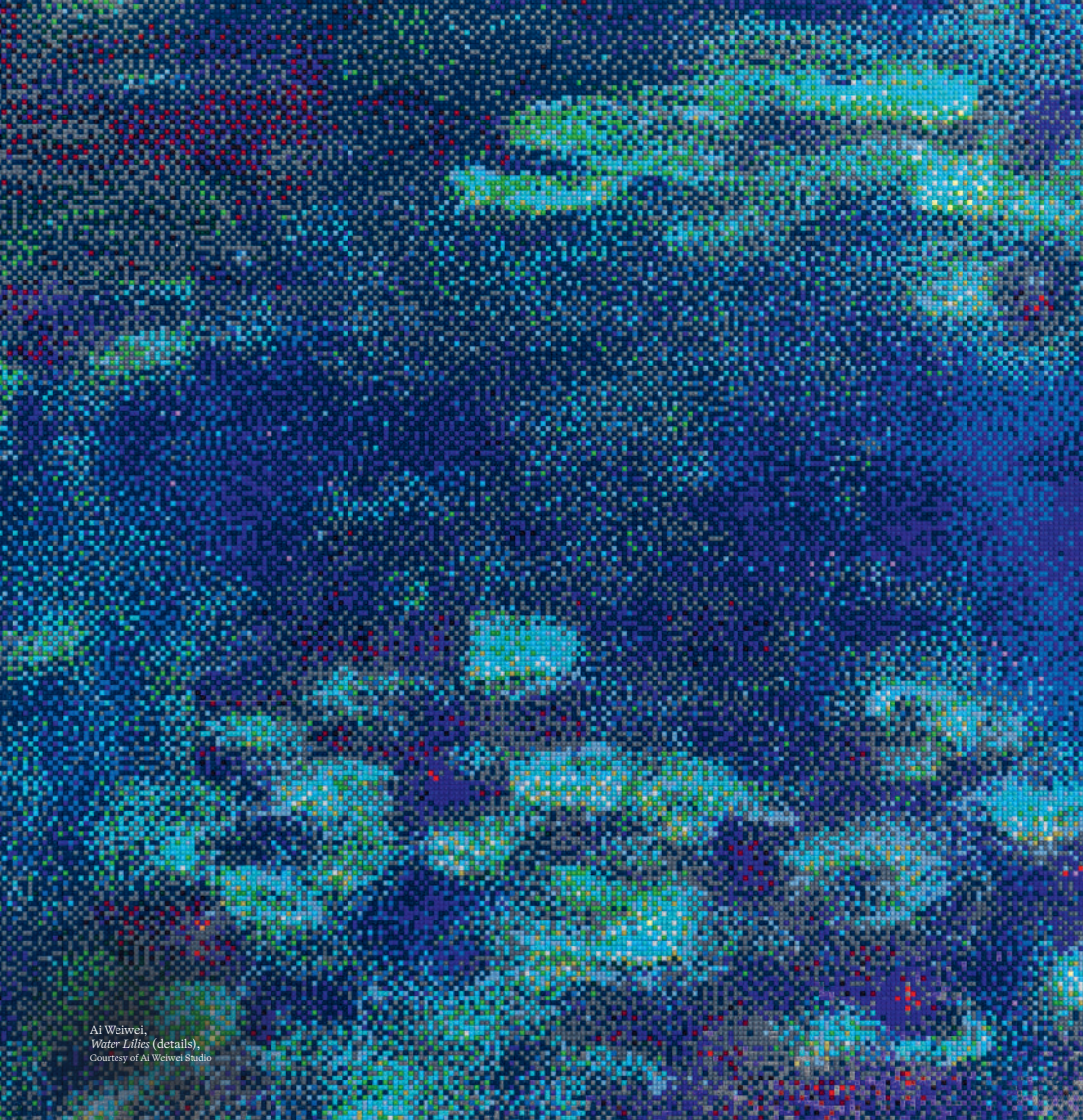
# NORMANDIE IMPRESSIONNISTE 2026

29 Mai  
— 27 Septembre  
2026

Programme



Claude Monet,  
*Nymphéas*, 1904  
Huile sur toile,  
89×92 cm, © MuMa  
Le Havre / David Fogel



Ai Weiwei,  
*Water Lilies (details)*,  
Courtesy of Ai Weiwei Studio

# Sommaire

À propos  
Page 3

Éditos  
Page 4

Événements  
d'ouverture  
Page 6

Carte des  
événements  
Page 8

Art contemporain  
et installations  
dans l'espace  
public  
Page 10

Expositions  
impressionnistes  
et historiques  
Page 35

Arts vivants  
Page 39

Créations  
pluridisciplinaires  
Page 45

Cinéma  
et conférences  
Page 48

Projets  
pédagogiques  
Page 52

Découvertes  
Page 57

Le Conseil  
scientifique  
et artistique  
Page 70

Les partenaires  
institutionnels  
Page 73

Les mécènes  
et partenaires  
privés  
Page 74

Find the full programme  
in English at:



[normandie-impressionniste.fr](http://normandie-impressionniste.fr)



# À propos

En 2010 est née en Normandie l'idée de bâtir un événement pour célébrer le territoire normand tout en soulignant l'héritage impressionniste autant que la vitalité de la scène artistique contemporaine. Les impressionnistes, en leur temps, ont adopté une démarche prospective, résolument ouverte à la nouveauté, tant dans leurs centres d'intérêt que dans leurs techniques picturales. Ils ont renouvelé les motifs, se sont saisis des techniques de leur époque et ont aussi agi collectivement avec la création d'une coopérative d'artistes. Leurs œuvres ont invité leurs contemporains à porter leur regard sur de nouveaux sujets. Cette grande aventure artistique est explorée sur les lieux mêmes de son histoire dans les expositions proposées par les musées normands. Et parce qu'aujourd'hui aussi les artistes renouvellent nos habitudes de voir et de penser le monde, Normandie Impressionniste s'inscrit dans la dynamique de son époque et invite à son tour artistes, écrivains, musiciens, danseurs... à présenter leurs créations les plus récentes.

En 15 ans, le festival Normandie Impressionniste a très vite occupé une place majeure en Normandie avec plus de deux millions de visites lors de sa 5<sup>e</sup> édition en 2024. Le festival propose une programmation artistique et culturelle pluridisciplinaire, ambitieuse et ouverte à tous les publics, s'élevant à un niveau national et international. En animant une région entière, le festival se singularise dans le paysage culturel français. Son autre originalité est de fonder son exigence artistique sur les énergies qui composent son territoire, avec des projets qui émanent essentiellement des acteurs culturels de Normandie. En 2026, Normandie Impressionniste déploie une édition inédite pour le centenaire de la disparition de Claude Monet à Giverny. Pour la première fois dans l'histoire du festival, la programmation est entièrement dédiée à l'art contemporain. Les plus grands artistes de la scène française et internationale sont invités à rendre un hommage inédit à Monet autour du thème du jardin.

# Édito de Joachim Pissarro

Président de  
Normandie Impressionniste



Joachim  
Pissarro

La rencontre de la Normandie et de l'impressionnisme résonne en moi avec une intensité particulière, et c'est une nouvelle fois un honneur d'accompagner cette 6<sup>e</sup> édition du Festival Normandie Impressionniste, dans le prolongement du succès exceptionnel de 2024 qui a rassemblé près de deux millions de visiteurs.

L'année 2026 marque le centenaire de la disparition de Claude Monet à Giverny. Son jardin, façonné comme une œuvre vivante, a ouvert une voie décisive vers la modernité. C'est autour de cette idée qu'est née cette édition. Pour la première fois, le festival propose un parcours résolument contemporain, déployé durant tout l'été 2026, de juin à septembre. Pensé comme une extension du jardin de Giverny à l'échelle de la Normandie, il invite à une traversée artistique inédite, portée par des artistes majeurs de la scène internationale et française, aux côtés d'une nouvelle génération particulièrement inventive. Je tiens à remercier les porteurs de projets, commissaires, institutions culturelles et équipes qui, sur tout le territoire normand, imaginent et réalisent des propositions exigeantes et ouvertes à tous les publics.

Je souhaite saluer tout particulièrement l'implication des collectivités territoriales et des partenaires publics et privés, dont la confiance et le soutien fidèle permettent au festival de se déployer avec une telle ampleur. Et enfin, je ne le dirais jamais assez : il faut saluer l'énergie et le talent considérable de l'équipe Normandie Impressionniste qui réalise tout simplement des miracles, édition après édition.

# Édito de Philippe Platel

Directeur général  
et artistique de  
Normandie Impressionniste



Philippe Platel  
par Jonathan Bertin,  
2026

À l'occasion du centenaire de la disparition de Claude Monet, l'édition 2026 du Festival Normandie Impressionniste affirme un positionnement 100% contemporain clair pour ces éditions « hommage ». Après l'hommage festif à *Impression, soleil levant* en 2022, nous proposons cette fois un hommage grand format à son auteur, Claude Monet.

De grandes figures internationales telles qu'Ai Weiwei, Fujiko Nakaya, Cai Guo-Qiang, Mika Ninagawa, le studio DRIFT ou encore Daniel Buren viennent dialoguer avec les terres normandes du plus célèbre des impressionnistes. Leurs projets incarnent la vitalité et la diversité des approches : les *Nymphéas* en LEGO® d'Ai Weiwei, présentés pour la première fois en France au MuMa du Havre, rejouent l'iconographie monétienne à l'aune d'une mémoire intime et politique ; les sculptures de brouillard de Fujiko Nakaya, déployées dans le paysage de Honfleur, prolongent la recherche du jeune Monet sur la lumière et l'atmosphère ; les interventions explosives de Cai Guo-Qiang ou les images pop de Mika Ninagawa traduisent, chacun à leur manière, la fugacité du réel et la résonance planétaire des inventions du maître impressionniste. Placée sous le signe d'« Un possible jardin », l'édition explore le jardin comme espace de tension entre nature et artifice, contrôle et autonomie du vivant.

Octave Mirbeau, un habitué de la table de Giverny, définissait déjà le jardin comme lieu de collaboration entre l'homme et la nature. En échos contemporains, les œuvres de Diana Scherer, qui confie aux racines le soin de tisser la matière, ou celles de Lionel Sabatté, réalisées à partir du limon du bassin de Giverny, prolongent cette réflexion en inscrivant la création au cœur même des processus naturels. Déployée à l'échelle du territoire normand, du Havre au Mont Saint-Michel, en passant par Rouen, Caen ou Vernon et Giverny, la programmation compose un parcours où patrimoine, paysage et création contemporaine s'entrelacent. Fidèle à son ambition d'ouverture et de générosité, le festival investit massivement l'espace public et multiplie les propositions accessibles et gratuites, affirmant la Normandie comme un laboratoire artistique vivant à la pointe des innovations.

# Soirée d'ouverture Barbara Butch et Mika Ninagawa

Après l'explosive soirée de clôture de l'édition 2024 du festival, lors de laquelle Barbara Butch avait transformé la place de la Cathédrale de Rouen en véritable dancefloor, nous vous donnons rendez-vous le 30 mai, au cœur de Rouen, pour une nouvelle soirée inoubliable, mêlant musique électro, mapping vidéo et patrimoine architectural. Pour cette ouverture exceptionnelle, la cathédrale se transformera en un véritable jardin de lumière, accueillant une projection monumentale signée Mika Ninagawa et orchestrée à nouveau par la DJ et productrice Barbara Butch.

Révélee au grand public lors de la cérémonie d'ouverture des Jeux Olympiques de Paris 2024, elle s'est imposée sur la scène internationale grâce à son univers éclectique, mêlant house, disco et pop. Son énergie communicative viendra sublimer cette soirée d'ouverture et faire vibrer plusieurs milliers de spectateurs dans une ambiance festive.

En partenariat avec la Métropole Rouen Normandie

30.05  
22h15

Rouen

► Place de la Cathédrale

Informations pratiques :  
projection *Floralison Sauvage*,  
Cathédrale de lumière  
et DJ set de Barbara Butch  
Gratuit

Dj Set  
présenté  
par ETRIA

Mika Ninagawa,  
simulation de *Floralison Sauvage*  
© Antoine + Manuel



# Cai Guo-Qiang

## *Radiance of Spring, Sky Painting for Normandie Impressionniste*

À l'occasion du week-end inaugural de la 6<sup>e</sup> édition du Festival Normandie Impressionniste, Cai Guo-Qiang, artiste de renommée internationale, célèbre pour ses spectaculaires créations pyrotechniques (il a notamment dirigé les effets visuels et les feux d'artifice des cérémonies d'ouverture et de clôture des Jeux olympiques d'été de Pékin 2008), imagine un feu d'artifice en plein jour accompagné de plus d'un millier de drones, à l'inspiration impressionniste. Transformant le ciel en une véritable toile, ce spectacle déploie dans les airs des fleurs de fumée colorée, composant une succession de tableaux inspirés de Claude Monet. Dans le ciel, ce « jardin magique » en perpétuelle métamorphose se dessine à travers des coups de pinceau évanescents.

Le spectacle vise à laisser dans l'esprit des spectateurs des images aussi indélébiles que les plus grandes œuvres d'art éphémères de l'histoire.

Feu d'artifice diurne en partenariat avec le Département de l'Eure et la Ville de Vernon.

31.05  
18h30

Vernon

► Quai Jacques Chirac

Informations pratiques :  
feu d'artifice diurne  
(durée 30 min)

Gratuit

Cai Guo-Qiang, *Divine Wrath*  
from WE ARE : Explosion Event  
for PST ART, 2024.  
Artistic drone daytime fireworks realized  
at LA Memorial Coliseum, USA.  
Photo by Kenyong Gu,  
courtesy Cai Studio





**Cherbourg-  
en-Cotentin**

Ile Tatihou

Houlgate

Merville-  
Franceville-  
Plage

**Caen**

Cléville

Falaise

Athis-Val-de-Rouvre

**Le Mont Saint-Michel**

Carrouges



Hautot-sur-Mer  
Varengeville-sur-Mer

Étretat

Le Havre

Yvetot

Clères

Sommery

Bois-Guilbert  
Héronnelles

Rives-en-Seine

Maromme

Mont-Saint-Aignan

Saint-Martin-  
de-Boscherville

Rouen

Le Grand-Quevilly

Sotheville-lès-Rouen

Lyons-la-Forêt

Marais-  
Vernier

La Bouille

Honfleur

Quetteville

Deauville

Pont-  
l'Évêque

Cormeilles

Val-de-Reuil

Les Andelys

Vernon

Giverny

Breteuil

Chemilli

# Art contemporain et installations dans l'espace public

Fujiko Nakaya,  
*Tales of Ugetsu,*  
*Fogfalls #47670*  
Yokohama Triennale 2008,  
Sankai-en Outer Garden,  
Kanagawa, Japan  
© Naclsa & Partners Inc.

# Ai Weiwei

## *Water Lilies*

Ai Weiwei, figure incontournable de l'art contemporain, s'empare des *Nymphéas* de Claude Monet en 650 000 pièces de LEGO®. La proposition intrigue autant qu'elle étonne. Le résultat éblouit. Deux ensembles des *Water Lilies* parmi les trois créés par l'artiste, sont présentés pour la première fois en France.

Ces *Nymphéas* constituent avant tout un hommage à son père, Ai Qing. Ce dernier, après avoir étudié à Paris, était revenu en Chine profondément influencé par l'impressionnisme et la poésie française, avant d'être réduit au silence.

Son œuvre, magistrale, embrasse en un même geste son passé éprouvant autant que les tragédies personnelles endurées par Monet lors de la création des *Nymphéas* de Giverny, en pleine Première Guerre mondiale. Ai Weiwei est bien le seul à avoir compris une chose très simple : pour réussir une œuvre en LEGO®, il n'y a qu'une solution : le monumental. Et là réside aussi la quintessence des *Nymphéas* de Monet.

Commissariat : Géraldine Lefebvre  
et Philippe Platel

05.06 — 27.09

Le Havre

► MuMa, Musée d'art moderne André Malraux

2 boulevard Clemenceau, 76600 Le Havre

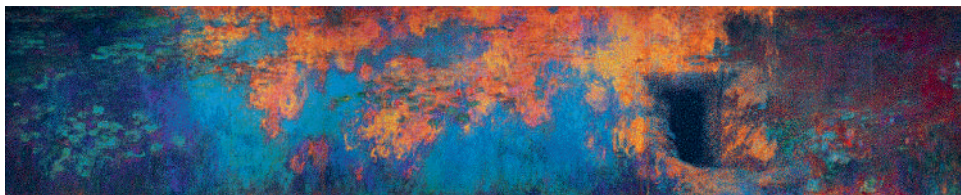
Mardi — vendredi : 11h — 18h

Samedi — dimanche : 11h — 19h

02 35 19 62 62

[muma-lehavre.fr](http://muma-lehavre.fr)

Ai Weiwei,  
*Water Lilies*  
Courtesy of Ai Weiwei Studio



# Mika Ninagawa

## *Floraison Sauvage* & *Eternity in a Moment*

Photographe et réalisatrice parmi les plus renommées en Asie, Mika Ninagawa, issue du mouvement « girlie photography » des années 1990, compte parmi des premières artistes japonaises à célébrer l'émancipation des jeunes filles. Son style « pop », aux couleurs saturées et aux images insolites, est une ode à la nature. Son approche de la couleur et du paysage s'inscrit parfaitement dans l'esprit de Normandie Impressionniste et dans l'hommage à Claude Monet autour de la thématique du jardin, qui nourrit le travail de l'artiste depuis de nombreuses années. Sa projection monumentale sur la façade de la cathédrale de Rouen — que Monet utilisa pour ses recherches sur les variations atmosphériques — s'inspire de sa collection d'estampes japonaises et crée un dialogue entre les images de Giverny captées par Mika Ninagawa et des visions urbaines et pop de la culture japonaise.

Pour une immersion totale dans l'univers de l'artiste, le festival propose également, à la Roseraie de Grand-Quevilly, une exposition en plein air de photos prises sur place, au milieu des roses.

Co-artiste : Hiroaki Miyata  
Direction artistique : Philippe Platel  
Production de Cathédrale de lumière : Antoine + Manuel  
Commissariat de l'exposition à la Roseraie : Thomas Carton  
En partenariat avec la Métropole Rouen Normandie  
Avec le soutien de la Fondation Yoshino Gypsum et d'ETRIA

**29.05 — 27.09**  
Projection « Cathédrale de lumière » :  
*Floraison Sauvage*

**Rouen**

► Place de la Cathédrale

Place de la Cathédrale, 76000 Rouen  
01.06 — 30.06 : Vendredi — samedi : 23h  
01.07 — 31.07 : Tous les soirs : 23h  
01.08 — 15.08 : Tous les soirs : 22h30  
16.08 — 30.08 : Tous les soirs : 22h  
01.09 — 26.09 : Vendredi — samedi : 21h30  
Gratuit  
metropole-rouen-normandie.fr

**26.05 — 30.08**  
Exposition :  
*Eternity in a Moment*

**Grand-Quevilly**  
► Roseraie

36B Rue Adolphe Thiers,  
76120 Le Grand-Quevilly  
Tous les jours : 8h — 21h  
Gratuit  
maisondesarts-gq.fr

Mika Ninagawa  
Courtesy of Tomio Koyama Gallery



# Cai Guo-Qiang

## *Radiance of Spring, Exposition*

Renommé pour ses peintures à la poudre à canon, l'art de Cai Guo-Qiang est explosif et ses installations sont des plus spectaculaires. Après avoir exposé dans les plus grandes institutions de par le monde, cet été, Cai Guo-Qiang investit l'un des joyaux de la Normandie. La rencontre entre cet artiste majeur et un monument emblématique de Normandie, le Mont Saint-Michel, fera date. Il y présentera une exposition inédite de peintures à l'explosif, inspirées du jardin de Claude Monet à Giverny, réalisées à Vernon et pensées en dialogue avec l'architecture du site. L'artiste dispose de la poudre à canon sur du papier, de la toile ou d'autres supports, parfois à l'aide de pochoirs ou d'objets, puis y met le feu. La combustion laisse alors des traces imprévisibles : brûlures, fumées, explosions de formes et de textures qui composent l'image finale. Ce travail joue sur le hasard

autant que sur le contrôle, transformant un matériau associé à la destruction en un outil de création. Cette technique donne naissance à des œuvres uniques, poétiques, marquées par la puissance du geste et l'imprévu du feu.

Commissariat: Philippe Platel  
Exposition en partenariat avec le Centre des monuments nationaux, l'établissement public national du Mont Saint-Michel et le hangar Cult

29.05 — 31.08

Mont Saint-Michel

Abbaye du Mont Saint-Michel,

50170 Le Mont Saint-Michel

Tous les jours : 9h — 19h

02 33 60 14 30

abbaye-mont-saint-michel.fr

Cai Guo-Qiang,  
*Monet's Garden No. 2, 2024*

Gunpowder on canvas.

Photo by Kenryou Gu, courtesy Cai Studio



# Fujiko Nakaya

## Fog Tree Honfleur

### #07031

Fujiko Nakaya est sans conteste la doyenne de l'art environnemental. Après avoir étudié la peinture, notamment à Paris, l'artiste s'adonne aux expérimentations alliant art et technologie, et crée sa première sculpture de brouillard à Osaka en 1970. Ses installations ont, depuis, fait le tour du monde. Les brouillards de Fujiko Nakaya sont des œuvres uniques en perpétuelle transformation, sans limite d'espace et de temps. En créant avec l'eau pour seule matière, l'artiste accepte que son œuvre lui échappe : elle appartient ainsi au public qui la traverse et la ressent, dans une expérience artistique et naturelle, rare, résonnant avec Claude Monet qui cherchait à reproduire les impressions fugitives laissées par les éléments naturels.

Cet été, Fujiko Nakaya installe son brouillard dans le Jardin des Personnalités de Honfleur, qui longe les rives de la Seine. Conçue lors d'une résidence à la Ferme Saint Siméon (150 ans après que Monet y a lui-même séjourné), cette œuvre historique de Fujiko Nakaya est une invitation au ralentissement et à la contemplation immersive.

Commissariat : Philippe Platel  
Avec le soutien du mécénat de la Caisse des Dépôts, le soutien de la Fondation Toshino Gypsum et d'ETRIA



29.05 — 27.09

Honfleur

► Jardin des Personnalités

Route de Trouville, 14600 Honfleur

Tous les jours : 9h — 19h

Gratuit

02 31 89 23 30

ot-honfleur.fr

Fujiko Nakaya,  
*Earth Talk*,  
Fog Sculpture  
#94768,  
1976

The 2<sup>nd</sup> Biennale of Sydney:  
"Recent International Forms in Art"  
The Domain, Sydney, Australia  
© Fujiko Nakaya

# Janaina Tschäpe

29.05 — 27.09

Rouen

► Aître Saint-Maclou

186 rue Martainville, 76000 Rouen

Mardi — dimanche : 14h — 18h

Gratuit

02 35 52 48 21

[aitresaintmaclou.fr](http://aitresaintmaclou.fr)

Le travail de Janaina Tschäpe se caractérise par des peintures immersives qui plongent le spectateur dans des univers à la fois naturels et imaginaires en constante transformation. Inspirée par l'eau, les plantes et les formes organiques, elle crée des images où les contours se dissolvent et où les couleurs semblent en mouvement. Ses œuvres ne cherchent pas à représenter la réalité de manière précise, mais plutôt à transmettre des sensations, des impressions visuelles et une atmosphère, comme Claude Monet, qui peignait les variations de lumière sur l'eau ou les mouvements des paysages. En regardant ses tableaux, on a l'impression d'entrer dans un monde vivant, on y voit des échos de fonds marins, de végétations ou de créatures hybrides, sans jamais pouvoir les identifier clairement, laissant une grande place à l'imagination de chacun.

Accessible et onirique, son travail se distingue par une approche très sensorielle en invitant chacun à ressentir plutôt qu'à analyser, et à se laisser porter par les formes et les couleurs.

Commissariat : Philippe Platel  
En partenariat avec Rouen Normandie  
Sites et Monuments

Janaina Tschäpe,  
*The Moon is listening*  
(der mond hort zu), 2024



# DRIFT

## *Meadow, jardin suspendu*

Les artistes Lonneke Gordijn et Ralph Nauta, fondateurs du Studio DRIFT, s'inspirent de phénomènes naturels pour concevoir des œuvres qui semblent vivantes. Avec l'installation *Meadow*, ils proposent un jardin et un temps suspendu, un paysage inversé où des fleurs s'épanouissent au plafond.

Cette œuvre immersive met en scène des fleurs mécaniques lumineuses qui s'ouvrent au-dessus des visiteurs, créant une chorégraphie poétique mêlant technologie et nature, et invitant à se reconnecter au vivant dans un moment de contemplation.

Installée dans l'église Sainte-Croix-des-Pelletiers, exceptionnellement rouverte au public, l'exposition fait aussi écho à Claude Monet et à son passage aux Pays-Bas, source d'inspiration pour ses célèbres *Nymphéas*.

Commissariat : Philippe Platel  
En partenariat avec la NEF/  
Réenchantons Ste-Croix

Focus sur la scène néerlandaise  
avec le soutien de l'ambassade des Pays-Bas

29.05 — 27.09

Rouen

► Église Sainte-Croix-des-Pelletiers

22 rue Sainte-Croix-des-Pelletiers,

76000 Rouen

Mai — août : Mercredi — dimanche : 14h — 19h

Septembre : Samedi — dimanche : 14h — 19h

Gratuit

lanefrouen.fr

Focus  
Pays-Bas

DRIFT,  
*Meadow Superblue Miami, 2021*  
© Oriol Tarridas



# Jacques Perconte

## À fleur de forêt & À fleur de mer

Jacques Perconte, plasticien et cinéaste expérimental, développe depuis les années 1990 une pratique fondée sur la transformation numérique de l'image vidéo, jouant sur les altérations de couleur et de forme, dans une approche semblable à l'esthétique impressionniste.

Lors d'une résidence à Varengeville-sur-Mer, en Normandie, il développe l'idée d'un « jardin possible » entre terre et mer. À travers ses œuvres *Brun*, *Buis* et *Bleu*, il imagine des paysages poétiques où la nature (plantes, mer, lumière) est recomposée grâce aux technologies numériques. Le fruit de ce travail est présenté, sous forme de tirages uniques et de vidéos, au musée Michel Ciry, offrant une immersion dans des paysages végétaux imaginaires. En parallèle, une installation vidéo immersive est déployée dans la gare de Rouen, offrant un accueil monumental aux voyageurs de la gare que Claude Monet a lui-même abondamment fréquentée.

Cette vidéo monumentale qui mêle fleurs et mer pour symboliser le lien entre le littoral et les terres normandes, ornera le hall de la gare de Rouen durant tout l'été.

Commissariat:  
Exposition : Aurélie Giraud  
Installation vidéo : Philippe Platel  
En partenariat avec SNCF Gares & Connexions

Focus sur la scène néerlandaise avec le soutien du Mondriaan Fund et de l'ambassade des Pays-Bas

16.05 — 01.11

Exposition  
*À fleur de forêt*

Varengeville-sur-Mer

► Musée Michel Ciry

6 bis rue Marguerite Rolle, 76119 Varengeville-

sur-Mer

Tous les jours (sauf le mardi) : 14h — 18h

02 32 90 01 52

[museemichelciry.com](http://museemichelciry.com)

01.07 — 31.08

Installation vidéo  
*À fleur de mer*

Rouen

► Gare de Rouen

Place Bernard Tissot, 76000 Rouen

Accès libre

Gratuit

Focus  
Pays-Bas

Jacques Perconte,  
*À fleur de mer*, Gare de Rouen,  
2026



# Diana Scherer

## *La lumière dans les filets*

### *The Light in the Nets*

À l'église Saint-Nicolas de Caen, l'œuvre de Diana Scherer se dévoile comme un jardin singulier, né d'une collaboration entre l'intention humaine et les forces de la nature. À l'image des jardins de Claude Monet, cette exposition invite à réfléchir à notre relation contemporaine avec le monde végétal, entre liberté et contrôle, nature et artifice.

Son travail explore une idée fascinante : faire « tisser » les plantes elles-mêmes.

En guidant la croissance des racines de plantes, l'artiste crée des motifs proches du textile ou du dessin, transformant le végétal en un collaborateur artistique.

Elle s'inspire notamment des techniques ancestrales de tissage, qu'elle transpose dans un processus naturel et autonome. Son travail est à la fois visuellement hypnotisant et conceptuellement très fort.

Commissariat : Philippe Platel  
Focus sur la scène néerlandaise  
avec le soutien du Mondriaan Fund  
et de l'ambassade des Pays-Bas

29.05 — 30.08

Caen

► Église Saint-Nicolas

23 rue Saint-Nicolas, 14000 Caen

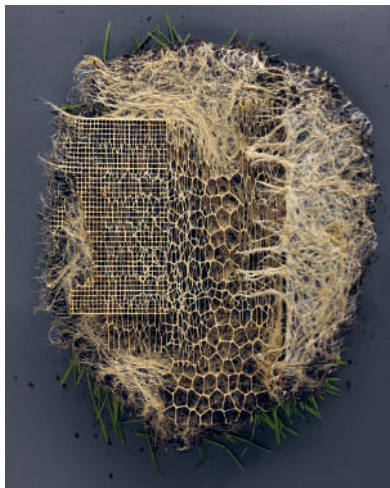
Mercredi — dimanche : 14h30 — 18h30

Gratuit

02 31 27 14 14

Focus  
Pays-Bas

Diana Scherer,  
*Exercises in Root System  
Domestication*, 2015



# Florian Mermin, Rasmus Myrup et Tanja Smeets

## *Les jardins en dialogue : Art contemporain à Lyons-la-Forêt*

À Lyons-la-Forêt, le temps semble ralentir. Les maisons à colombages donnent au village un air à la fois réel et presque imaginaire. Ici, le paysage est chargé d'histoire, et l'on a parfois l'impression de se promener dans une image déjà vue ou rêvée. Le parcours d'art contemporain, en écho à « Un possible jardin », naît de cette sensation. Il ne s'agit pas de créer un jardin, mais de révéler celui qui pourrait émerger lorsque le réel se transforme sous l'effet de l'imaginaire. Au cœur du village, une sculpture de Florian Mermin émerge d'une fontaine. Le papillon qu'il déploie semble naître des maisons elles-mêmes, comme si l'architecture prenait vie. L'œuvre crée un lien poétique entre le patrimoine et le monde du vivant. L'artiste danois Rasmus Myrup prolonge cette idée en habillant des arbres de t-shirts portant les noms de villes fantasmées.

De son côté, Tanja Smeets fait apparaître des formes organiques dans le village, comme si elles s'y développaient naturellement. Ensemble, ces œuvres invitent à porter un nouveau regard sur le lieu, à regarder autrement ce qui était déjà là.

Commissariat: Philippe Platel  
En partenariat avec les Amis de Lyons

Focus sur la scène néerlandaise  
avec le soutien du Mondriaan Fund  
et de l'ambassade des Pays-Bas

13.06 — 27.09

Lyons-la-Forêt

Commune de Lyons-la-Forêt 27480

Accès libre

Gratuit

02 32 49 31 65

lyons-andelle-tourisme.com

Focus  
Pays-Bas

Tanja Smeets,  
*Unbridled Wall*,  
Abbaye de Maubuisson,  
Saint-Ouen - L'Aumône,  
France, 2024  
© Catherine Brossais



# Daniel Buren

## *Plantations, travaux in situ, 2026*

Daniel Buren, artiste français de renommée internationale, utilise son outil visuel, les bandes verticales alternativement blanches et colorées de 8,7 cm, pour révéler et souligner des lieux et leurs contextes dans des travaux in situ.

Dans ses œuvres, l'artiste, comme Claude Monet à son époque, joue sur les points de vue, la couleur, l'espace, la lumière, le mouvement pour interroger l'espace et la perception.

En cherchant à faire prendre conscience de l'interaction entre l'œuvre, l'espace et le spectateur, il invite le public à regarder autrement.

Pour cette carte blanche que lui accorde le musée des impressionnistes de Giverny, Daniel Buren propose une création inédite, en dialogue avec le jardin et les collections du musée.

Commissariat: Cyrille Sciamia et Sylvie Patry

17.07 — 01.11

Giverny

► Musée des impressionnistes

Giverny

99 rue Claude Monet, 27620 Giverny

Tous les jours : 10h — 18h

02 32 51 94 65

mdig.fr

Daniel Buren Photo-souvenir:  
*Le Vent souffle où il veut*, 2009,  
Travail in situ  
in "Beaufort 03", Le Coq, Belgique  
(collection ville de Nieupoort) © DB /  
ADAGP, Paris, 2026



# Céleste Boursier-Mougenot: *points de suspension*

Artiste contemporain connu pour ses installations sonores et immersives, Céleste Boursier-Mougenot créé des œuvres à partir d'objets du quotidien, d'éléments naturels ou de dispositifs mécaniques qui produisent des sons de manière autonome. Son travail invite le spectateur à vivre une expérience sensorielle où le son et le mouvement se mêlent pour créer des moments enchanteurs. Dans la cour du Frac à Caen, en écho au passé religieux du lieu (qui fut un couvent), Céleste Boursier-Mougenot propose un jardin de cristal et une ronde de douze balançoires sonores, surmontées de cloches d'églises. La cour est magnifiée, le visiteur est invité à se promener dans ce jardin scintillant et à jouer sur les balançoires comme dans un souvenir d'enfance.

L'artiste joue ici entre le paysage intérieur et extérieur, créant un pont entre le bâtiment et les jardins, et soumet cette œuvre aux intempéries possibles du temps.

Céleste Boursier-Mougenot dissémine également plusieurs balançoires dans le territoire normand (Rouen et Saint-Germain-de-Livet).

Commissariat: Marie Terrieux  
En partenariat avec le Pôle muséal de Lisieux  
et la Ville de Rouen

02.05 — 30.08

Caen

► Frac Normandie

7bis rue Neuve-Bourg-l'Abbé, 14000 Caen

Mercredi — dimanche: 14h — 18h

Gratuit

Rouen

► Côte Sainte-Catherine

Du 20 juin au 27 septembre 2026

Accès libre

Gratuit

Saint-Germain-de-Livet

► Château-musée

6 juin au 27 septembre 2026

Accès libre

Gratuit

02 31 93 09 00

fracnormandie.fr

Céleste Boursier-Mougenot,  
*Plage*, 2019  
© Adagg, Paris 2026 - Laurent Lecat



# Lionel Sabatté

## *Mémoire de limon*

Figure singulière de la scène artistique contemporaine, nommé pour le prix Marcel Duchamp 2025, Lionel Sabatté développe une œuvre composée de matériaux recyclés ou organiques chargés des traces du temps. Il travaille le bois, la pierre, le métal ou des objets trouvés pour créer des sculptures, installations et portraits, œuvres chargées de sens et d'émotion. Artiste de l'impur, du fragile et du résidu, Lionel Sabatté s'est saisi de l'occasion du curetage du bassin aux nymphéas pour en récupérer le limon, le laisser sécher et s'en servir comme pigment révélateur d'images sérigraphiques réalisées d'après des photographies d'archives et d'actualité.

Il propose une immersion organique dans le monde mémoriel et prospectif des jardins d'eau et de fleurs créés à Giverny par Monet.

Commissariat : Philippe Piguet  
et Nicolas Bondenet

16.05 — 23.12

Vernon

► Musée Blanche Hoschedé-Monet

12 rue du Pont, 27200 Vernon

Mardi — dimanche : 10h — 12h30 et 14h — 18h

02 32 64 79 05

vernon27.fr

Lionel Sabatté,

*Détail Nymphéas*, 2026

195-360 cm, photographie révélée à la vase du bassin de Giverny et poussière d'atelier sur toile (photographie de la collection Philippe Piguet) © studio LS



# Sarah Moon

## *D'après nature*

Sarah Moon est une artiste majeure de la scène photographique française et grande exploratrice des jardins. Elle est connue pour ses images douces, nostalgiques et empreintes de mystère proches du rêve et du souvenir.

Son univers, marqué par le flou, s'inscrit naturellement dans l'héritage impressionniste.

À l'issue d'une résidence en Normandie, dans l'ambiance des jardins en hiver, l'artiste dévoile au Centre photographique de Rouen et au Jardin des plantes, une exposition de ses nouveaux clichés normands ainsi qu'un florilège de ses œuvres historiques en lien avec la botanique.

S'y déploient, ici, ses plans larges de jardins à la lumière argentée, là, ses portraits de fleurs et d'oiseaux aux couleurs vibrantes.

Empruntant son titre au champ de la peinture, l'exposition « D'après nature » montre une artiste qui s'est toujours saisi de la photographie avec liberté, installant, loin d'une pratique documentaire, le réel perçu dans un jardin de son invention, peuplé d'oiseaux merveilleux, baigné de noirs et de pigments profonds.

Commissariat: Raphaëlle Stopin

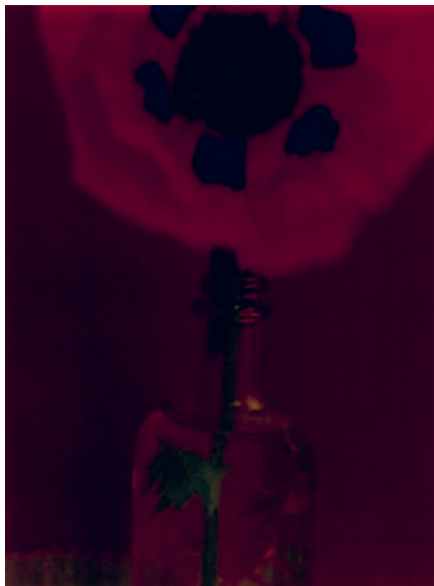
30.05 — 26.09

**Rouen**  
► Centre photographique Rouen  
Normandie  
15 rue de la Chaîne, 76000 Rouen  
Mardi — samedi: 14h — 19h  
Gratuit

30.05 — 02.08

**Rouen**  
► Pavillon du Jardin des Plantes  
114 ter avenue des Martyrs de la Résistance,  
76100 Rouen  
Mercredi — dimanche: 14h — 19h  
Gratuit  
02 35 89 36 96  
centrephotographique.com

Sarah Moon,  
*Le pavot*, 1997



# Julien des Monstiers

## *Soleil rose, orange, rouge*

150 ans après Claude Monet, que peut-on encore découvrir de la beauté complexe du monde à Honfleur? C'est la question posée par le programme de résidences artistiques lancé par le Festival Normandie Impressionniste et la Ferme Saint Siméon.

Fondée il y a 200 ans par la veuve Toutain, la Ferme Saint Siméon accueillait des jeunes artistes sans ressources, dont certains grands noms de l'impressionnisme comme Monet, Courbet, Sisley, Corot ou Boudin. Pour inaugurer ce programme, Julien des Monstiers s'est imposé comme une évidence. Son travail explore la matière, les textures et les strates de peinture, créant des œuvres à la fois riches et sensibles, entre figuration et abstraction. Chaque toile invite le spectateur à une observation attentive, où la lumière, les couleurs et les formes révèlent la complexité et la poésie du monde.

Après s'être immergé dans le paysage marin qui fascine Monet et ses contemporains, Julien des Monstiers présente son travail de résidence qui dialogue avec l'histoire du site, dans une exposition inédite au musée Eugène Boudin de Honfleur.

Commissariat: Marie-Laure Loizeau  
En partenariat avec la Ferme Saint Siméon  
Avec le soutien de la galerie Christophe Gaillard

29.05 — 31.08

Honfleur

► Musée Eugène Boudin

Rue de l'Homme de Bois, 14600 Honfleur

Avril — juin : tous les jours :

10h — 12h et 14h — 18h

Juillet — août : tous les jours :

10h — 13h et 14h — 18h

02 31 89 54 00

musees-honfleur.fr

Julien des Monstiers,  
*Soleil rose, orange, rouge*, 2026  
250 x 170 cm, huile sur toile  
Crédit photo: Clément Durasse



# Ange Leccia

## *Aller et venir de lumière*

L'œuvre d'Ange Leccia explore souvent les thèmes de la mémoire, du paysage et des émotions, avec des images simples mais très évocatrices.

Dans les jardins de l'abbaye Saint-Georges de Boscherville, Ange Leccia déploie une constellation d'images autour du jardin comme force vitale.

Dans la salle capitulaire, une version revisitée de son installation vidéo (*D'Après Monet*, qui s'inspire de l'univers du maître, est présentée. Au Pavillon des vents, deux duos d'écrans composent un medley de motifs filmés au fil des années, pour capter une énergie élémentaire du vivant.

Sur le parvis, un ikebana monumental où s'entrelacent le rouge profond et velouté des Surfinia Dark Red, l'élévation solaire des Ipomées Solar Tower et la clarté lumineuse des Ipomées Iposun.

Ces installations vidéo et végétales créent des ambiances immersives et contemplatives, où le spectateur est invité, comme chez Monet, à ressentir le mouvement et les changements subtils de la nature plutôt qu'à analyser des formes ou des détails précis.

Commissariat: Sandra Prédine-Ballerie

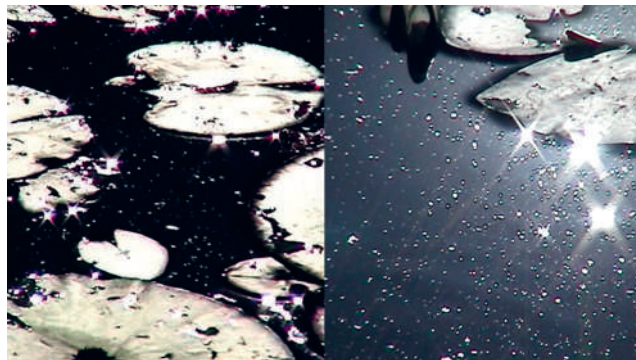
30.05 — 30.09

**Saint-Martin-de-Boscherville**

► Jardins de l'abbaye  
Saint-Georges  
de Boscherville

12 route de l'Abbaye,  
76840 Saint-Martin-de-Boscherville  
Tous les jours: 9h30 — 18h30  
02 35 32 10 82  
[jardinsdelabbayesaintgeorges.fr](http://jardinsdelabbayesaintgeorges.fr)

Ange Leccia,  
*(D'Après Monet*, 2020  
© ADAGP, Paris 2022



# Noémie Goudal

## *The Story of Fixity*

Noémie Goudal est une artiste française contemporaine qui crée des images mêlant photographie, installation et illusion. Elle construit des décors inspirés de paysages naturels, qu'elle photographie ensuite pour donner l'impression de mondes à la fois réels et imaginaires. À la fois oniriques et troublantes, ses créations redéfinissent la notion de paysage dans notre société contemporaine. L'artiste, invitée du Portique – Centre régional d'art contemporain du Havre, poursuit ses réflexions personnelles sur la nature. Au-delà d'une réflexion sur l'image, elle développe surtout « une réflexion sur le paysage et comment celui-ci a été interprété différemment au fil des époques et des contextes, de l'Antiquité à l'ère industrielle par les impressionnistes, en passant par le Moyen Âge ».

Au Portique, elle déploie images, volumes et dispositifs pour prolonger ses recherches et procédés inhérents à sa pratique et démarche artistiques.

Commissariat : Patrick Lebret

18.04 — 27.09

Le Havre  
► Le Portique

30 rue Gabriel Péri, 76600 Le Havre  
Mardi — dimanche : 14h — 18h

Gratuit  
09 80 85 67 82  
leportique.org

Noémie Goudal,  
*Supra Strata*, 2024  
© Studio Noémie Goudal



# Ceija Stojka

## *Le tournésol est la fleur des Roms*

25.04 — 30.08

Sotteville-lès-Rouen

► Frac Normandie

3 place des Martyrs-de-la-Résistance,

76300 Sotteville-lès-Rouen

Mercredi — dimanche: 14h — 18h

Gratuit

02 35 72 27 51

fracnormandie.fr

Ceija Stojka est une artiste rom autrichienne dont le travail est intimement lié à son histoire personnelle. Peintre et poétesse, son œuvre a fait d'elle un témoin indispensable du génocide des Roms par les nazis. Des dessins retracent les années passées dans l'enfer concentrationnaire, tandis que des peintures de paysages colorés idylliques, évoquent sa vie nomade, heureuse et pleine d'espoir après la guerre. Quand les nazis déportent Ceija Stojka et sa famille, les espoirs que Claude Monet a fait danser sur ces « grands décors » que sont les *Nymphéas* sont réduits en poussière. Des années plus tard, pourtant, l'artiste livre le même témoignage d'espoir en l'humanité, malgré les atrocités traversées. C'est ce lien d'une guerre à l'autre, d'un dépassement du Mal à l'autre, que raconte la présence de l'artiste dans la programmation du festival.

Les peintures présentées dans l'exposition montrent une facette moins connue du travail de l'artiste: des images plus bucoliques, comme une zone de réconfort en miroir aux horreurs de la guerre, sans négliger pour autant la part sombre du témoignage de l'artiste.

Commissariat: Marie Terrieux  
Avec le soutien de la galerie  
Christophe Gaillard



Ceija Stojka,  
Sans titre, 1995  
© Adagp, Paris 2020

# Jérémy Liron

## *Hortus Conclusus*

Jérémy Liron est un artiste contemporain dont la peinture explore la géométrie, l'architecture et le paysage. À partir de formes simples et de compositions structurées, il crée des images épurées qui invitent à regarder autrement les espaces qui nous entourent. La galerie Duchamp présente ici une quarantaine d'œuvres de l'artiste où les jardins côtoient les enclos, ouvrant ainsi à d'autres perspectives — où comment le mur s'envisage comme un jardin et où l'enclos ceint le monde. Au regard de ce corpus, Jérémy Liron a sélectionné des œuvres d'autres artistes, parfois anciennes, parfois contemporaines, qui l'accompagnent et avec qui il voit des dialogues possibles : Pierre Buraglio, Louis Hayet, une miniature persane, Camille Corot, Valérie Sonnier, un tapis ancien, les tracés dessinés par Fernand Deligny...

L'exposition *Hortus Conclusus* propose ainsi un accrochage poétique et vivant traçant des va-et-vient malicieux entre sa propre production et les artistes qui l'ont interpellé et qui, comme lui, font du paysage l'histoire même de leurs tableaux — une sorte d'interrogation entre ce qu'est une peinture d'histoire et une peinture de paysage.

Commissariat : Alexandre Mare

06.06 — 30.08

Yvetot

► Galerie Duchamp

5-9 rue Percée, 76190 Yvetot

Mercredi : 10h — 12h et 14h — 18h

Jeudi — dimanche : 14h — 18h

Gratuit

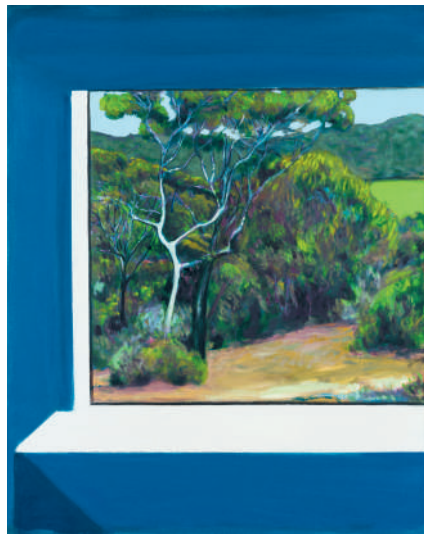
02 35 96 36 90

[galerie-duchamp.org](http://galerie-duchamp.org)

Jérémy Liron,

*Sans titre (fenêtre Carmignac), 2021*

J. Liron, 92x73 cm, © C. Chauvet



# Olivier Masmonteil

## *Impression jardin naissant*

Longtemps associé à la représentation du paysage, Olivier Masmonteil s'en est progressivement éloigné pour mieux y revenir, explorant sans relâche ses limites et ses possibles. Avec cette nouvelle série, il opère un basculement décisif : il délaisse l'image et l'horizon pour interroger la matière même de la peinture. En renonçant aux apparences, Olivier Masmonteil engage

une démarche radicale où chaque toile devient le lieu d'une confrontation intime, les couches picturales se superposant comme autant de strates émotionnelles. Cette exposition donne à voir une métamorphose artistique profonde et présente un ensemble inédit de peintures de l'artiste réunies sous le titre *Détruire la peinture*.

Commissariat : Philippe Dubreuil

09.05 — 27.09

Chemilli

► Les Jardins du Montperthuis  
Manoir de la Pillardière, 61360 Chemilli  
Vendredi — dimanche : 14h — 18h  
06 85 30 30 81  
[lesjardinsdumontperthuis.com](http://lesjardinsdumontperthuis.com)

Olivier Masmonteil, 2025



# Laurent Proux

## *Ground Melody*

L'Artothèque de Caen invite l'artiste peintre Laurent Proux, dont la peinture se nourrit sans cesse de nouveaux contextes de création et de rencontres. Grand connaisseur de l'histoire de la peinture, Laurent Proux poursuit ici à sa manière l'héritage impressionniste, en y ajoutant une nouvelle manière de regarder et de représenter le corps humain.

L'invitation faite à Laurent Proux est donc d'associer temps d'exposition à l'Artothèque de Caen et temps de création immersif sur le territoire normand pour proposer un regard pictural renouvelé sur le jardin et ses acteurs.

Commissariat : Yvan Poulain

04.07 — 17.10

Caen

► L'Artothèque, Espaces d'art contemporain  
Palais Ducal, Impasse Duc Rollon, 14000 Caen  
Mardi — samedi : 14h — 18h  
Gratuit  
02 31 85 69 73  
[artotheque-caen.fr](http://artotheque-caen.fr)

Laurent Proux, *Out of the Blue*, 2025  
Huile sur toile, 200x180x3,5 cm



# Géraldine Longueville

## *Fago*

Géraldine Longueville invite les visiteurs à découvrir les paysages et les histoires racontés par les plantes présentes dans ses œuvres. Les visiteurs sont ensuite incités à prolonger l'expérience en se promenant le long du Cailly, affluent de la Seine, autrefois au cœur de l'activité industrielle et aujourd'hui devenu un lieu de promenade bucolique. Dans les pas de Claude Monet, ce projet nous encourage à porter un nouveau regard sur les plantes

qui nous entourent, trop souvent négligées mais riches d'usages et de récits médicaux, historiques et populaires. Son exposition *Fago*, au titre poétique et inventé, mêle promenades et chants, et s'inspire de ses recherches autour de l'amertume, entre sensations, histoire coloniale et mémoire personnelle.

Commissariat: Julie Faitot et Virginie Bobin

28.06 — 27.09

Maromme

► Le Shed – La maison

96 rue des Martyrs de la Résistance,  
76150 Maromme

Mercredi, samedi et dimanche: 14h — 18h  
Gratuit  
06 51 65 41 76  
le-shed.com

© Géraldine Longueville



# Alexis Defortescu

## *50 cm au-dessus du seuil*

L'artiste Alexis Defortescu propose une exposition immersive au Château de Carrouges, explorant la dualité entre nature contrôlée et nature libre. À travers une installation et une série de peintures, l'exposition recrée un jardin pavillonnaire où l'ordre humain rencontre l'imprévisibilité de la nature. Ce projet interroge les mutations du paysage et notre rapport au changement climatique et offre une réflexion artistique sur la transformation

des espaces de vie face aux forces de la nature. Inspirée de l'héritage impressionniste et des atmosphères de William Turner ou Claude Monet, cette installation propose une expérience à la fois contemplative et troublante.

15.06 — 30.09

Carrouges

► Château de Carrouges

3 route du château, 61320 Carrouges

Juin — août: 10h — 12h45 et 14h — 18h

Septembre: 10h — 12h30 et 14h — 17h

02 33 27 20 32

chateau-carrouges.fr

Alexis Defortescu,  
*Rideau de pluie*, 2023-2024  
Huile sur toile 130-162 cm



# Gwenn Mérel

## *Aux lointains horizons d'un jardin en fleurs*

L'exposition monographique de Gwenn Mérel au Centre hospitalier du Rouvray invite à parcourir les paysages que l'artiste explore au fil de ses marches et observations. Glanant formes, couleurs et détails, elle transforme ses expériences en œuvres textiles et dessinées, oscillant entre éléments infimes et vastes horizons.

Le projet présenté à Maison Papier rassemble des œuvres issues de différentes déambulations, formant un territoire poétique où massifs, allées et surfaces plantées dialoguent d'une salle à l'autre. La visite devient ainsi une promenade lente et attentive, semblable à une marche dans le jardin de l'artiste.

Commissariat: Gwenn Merel et Denis Lucas

29.05 — 12.07

Stotteville-lès-Rouen

► Maison Papier –

Centre hospitalier du Rouvray

4 rue Paul Eluard, 76300 Stotteville-lès-Rouen

Mercredi, samedi et dimanche: 15h — 18h et

sur rendez-vous

Gratuit

06 24 12 90 61

ch-lerouvray.fr

Gwenn Merel, *Thabor*, 2024

Crayon de couleurs sur papier rose,  
42 × 29,7 cm Production: Région Bretagne



# Thibault Lucas

## *Les Balises*

Artiste pluridisciplinaire, Thibault Lucas explore les marges et les lieux souvent négligés, et y crée des œuvres qui révèlent et poétisent ces espaces par des gestes simples et sensibles. À l'image de la vibration des touches de couleur complémentaires de Claude Monet, *Les balises* est une installation in situ à la fois peinture et sculpture qui réunit et fait vibrer, art et nature, jardin et mer sur une même surface.

C'est un paysage en tension entre raffinement humain et puissance des éléments, qui alerte autant du recul du trait de côte qu'il révèle la poésie qui peut s'en dégager si l'on compose avec.

29.05 — 27.09

Varengville-sur-Mer

► Chemin de la Terrasse

3 Chemin des 2 Gorges,

76119 Varengville-sur-Mer

Accès libre

Gratuit

Thibault Lucas,  
*Les balises*, Vallée



# Arnaud Rochar

## *Verdures*

Dans l'œuvre d'Arnaud Rochar, le jardin s'affirme comme un espace de métamorphoses où les temporalités se superposent. À travers céramiques, peintures et gravures, il en propose une lecture sensorielle, à la croisée de l'abstraction, du vivant et de la mémoire. Là où l'impressionnisme saisissait le jardin par la lumière, Rochar en explore les strates historiques et symboliques.

Le titre de l'exposition fait écho aux « Verdures » de la Renaissance, dont les motifs végétaux envahissants résonnent avec son travail.

Commissariat : Charles Gelis

06.06 — 20.09

Pont-l'Évêque

► Les Dominicaines

Place du Palais de Justice, 14130

Pont-l'Évêque

Juin et septembre : Mercredi — samedi :

14h — 18h

Juillet — août : tous les jours : 10h30 — 12h et

14h — 18h

02 31 64 89 33

lesdominicaines.fr

Arnaud Rochar

photo © Michael Kern



# Clément Davout et Léo Fourdrinier

## *La vague irrésolue – Un jardin sonore*

*La vague irrésolue – Un jardin sonore* réunit Clément Davout et Léo Fourdrinier autour d'une installation visuelle et sonore explorant notre relation à l'eau. À partir de sons collectés dans des jardins normands grâce à des hydrophones, ils révèlent des micro-événements imperceptibles et composent un paysage acoustique vivant.

L'installation prend la forme de sculptures-aquariums inspirées de végétaux aquatiques, chacune intégrant une source sonore évoluant en temps réel selon l'environnement.

19.06 — 19.09

Falaise

► Micro-Folie de Falaise – Espace  
André Lemaitre

Boulevard de la Libération, 14700 Falaise

Horaires à retrouver sur le site internet

06 82 58 46 28

Gratuit

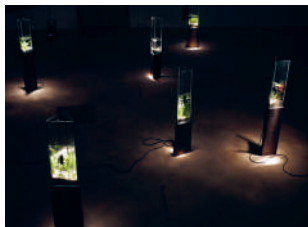
station-mir.com

Clément Davout

& Léo Fourdrinier,

*La vague irrésolue*

Le Confort Moderne © Adagp, Paris, 2018



# Axelle Rioult

## *Foliatura*

*Foliatura* met en lumière le travail d'Axelle Rioult, centré sur la matière végétale et la transparence, à partir des jardins botaniques normands. Ces espaces urbains ordonnés deviennent le cadre de sa série en noir et blanc, présentée en vertical, un choix inhabituel et antinomique pour la représentation du paysage. En cohérence avec ses approches de la nature et du végétal, le noir et blanc permet à Axelle Rioult de développer son langage propre.

À travers un cadrage serré et frontal, une profondeur de champ étudiée et un jeu de lumière soigné, Axelle Rioult explore la frontière entre abstraction et figuration. La picturalité, le rendu des matières et la sensibilité à la lumière font de ses photographies des œuvres où la sensation et le ressenti sont au cœur de l'expérience visuelle.

Commissariat: Céline Ernaelsteen

01.08 — 27.08

Caen  
► ARDI (Association régionale pour  
la Diffusion de l'Image en Normandie)  
– La Teinturerie

9 rue des teinturiers, 14000 Caen  
Mardi — vendredi : 14h — 19h et samedi :  
11h — 19h  
Gratuit  
ardiphotos.fr

Axelle Rioult



## *Fabriquer un jardin*

L'exposition explore les jardins créés par leurs usagers, qu'ils servent à se nourrir, à se détendre, ou aux deux. Les œuvres présentées — photographies, installations ou documents — mêlent création artistique et gestes du quotidien. Dans le contexte actuel de crise climatique et de l'invention de nouvelles relations avec le vivant, *Fabriquer un jardin* engage un rapport au monde, politise ce qui ne peut plus rester de l'ordre du privé.

De manière différente, les artistes réunis dans l'exposition, en majorité photographes, font apparaître des proximités entre l'art et la vie, gardent la trace d'expériences et de réalités toujours vouées à se renouveler.

Commissariat: Béatrice Didier

05.07 — 18.10

Cherbourg-en-Cotentin  
► Le Point du Jour

107 avenue de Paris,  
50100 Cherbourg-en-Cotentin  
Mercredi — dimanche : 14h — 19h  
Gratuit  
02 33 22 99 23  
lepointdujour.eu

Gilles Saussier,  
*Un cercle de seigle pour Brancusi*,  
Jardin des Andelys, 2013



# Le jardin des impressionnistes

Pour l'édition 2026 du Festival Normandie Impressionniste, le Jardin des Sculptures de Bois-Guilbert accueille trois expositions.

## Un Jardin des peintres impressionnistes à Bois-Guilbert (01.04 — 01.11)

Un Jardin des peintres impressionnistes est dévoilé, avec la présentation d'une série de 20 bustes en bronze des peintres emblématiques de l'époque impressionniste, dans une scénographie champêtre propice à la déambulation et à la peinture en plein air dans cet espace.

## Les Jardins impressionnistes de l'École de Rouen (18.04 — 28.06)

Organisée avec l'Association des Amis Peintres de l'École de Rouen, une exposition inédite présente une trentaine de tableaux de peintres emblématiques de cette école, dont Frechon, Delattre, Louvrier, Tirvert, Pinchon ou Hodé.

## L'Unicité de la couleur (04.07 — 01.11)

Une exposition d'œuvres de Caroline Coppey, artiste auteure d'une thèse sur Claude Monet, est proposée dans le château.

01.04 — 01.11

### Bois-Guilbert

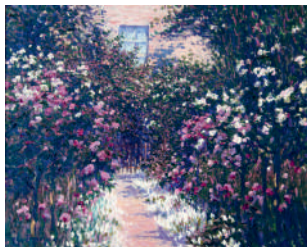
► Le Jardin des Sculptures, Château de Bois-Guilbert

1108 route d'Héronnelles,  
76750 Bois-Guilbert

Tous les jours : 14h — 18h  
Juillet-août : 10h — 13h et 14h — 18h  
02 35 34 86 56

[lejardindessculptures.com](http://lejardindessculptures.com)

Frechon, Allée de rosiers-Printemps  
Ca 1908 60-73 Coll. particulière © EP



# Daniela Capaccioli

## Le monde flottant de Claude Monet

En hommage à Claude Monet, l'artiste italienne Daniela Capaccioli nous invite à découvrir son univers onirique et nous propose une déambulation écologique. Le jardin du musée Nicolas Poussin propose aux visiteurs un moment de calme dans une atmosphère intemporelle. Le jardin est transformé en jardin aquatique insolite où les nénuphars géants

aux longues tiges sortent de l'eau pour venir à la rencontre du visiteur. La transparence des sculptures crée cette fusion avec la nature qui les accueille. Les sculptures en grillage, de par leur transparence, dessinent l'espace avec légèreté, créant de nouveaux tableaux flottants au cours de la journée.

Commissariat : Françoise Baron

06.06 — 27.09

### Les Andelys

► Musée Nicolas Poussin

2 Rue Sainte-Clotilde, 27700 Les Andelys  
Tous les jours (sauf le mardi) : 14h — 17h30  
02 32 54 31 78  
[ville-andelys.fr](http://ville-andelys.fr)

Daniela Capaccioli  
© Musée Nicolas Poussin



# Expositions impressionnistes et historiques



Claude Monet,  
*Vacance à Rouelle, 1858*  
Huile sur toile,  
46 x 65 cm

# Monet au Havre

À l'occasion du centenaire de la disparition de l'artiste, le MuMa présente *Monet au Havre*, une exposition dédiée à ses années de formation. De 1845 à 1874, Le Havre apparaît comme un laboratoire où Claude Monet forge son regard, s'adonne à la caricature, dessine sur le motif, peint ses premières œuvres majeures dont *Vue prise à Rouelles* (1858) ou *La pointe de la Hève, Sainte-Adresse* (1864).

Il y bénéficie de soutiens décisifs, familiaux et amicaux, parmi lesquels son futur maître, Eugène Boudin. Des rivages de la pointe de la Hève jusqu'au grand port industriel, Le Havre constitue pour lui une source de motifs inépuisable. S'appuyant sur des documents d'archives, l'exposition explore les relations familiales et artistiques de l'artiste, ses inspirations et l'évolution de sa technique.

Le parcours, thématique et chronologique, réunit près d'une centaine d'œuvres — peintures, photographies et carnets de dessins inédits — offrant un éclairage nouveau sur les origines de l'œuvre de Monet.

Commissariat: Géraldine Lefebvre, assistée de Michael Debris et Pascal Perrin

05.06 — 27.09

Le Havre

► MuMa, Musée d'art moderne  
André Malraux

2 boulevard Clemenceau, 76600 Le Havre

Mardi — vendredi : 11h — 18h

Samedi — dimanche : 11h — 19h

02 35 19 62 62

[muma-lehavre.fr](http://muma-lehavre.fr)

Claude Monet,  
*Jardin en fleurs, à Sainte-Adresse*,  
vers 1866  
huile sur toile, 64,8 x 53,8 cm,  
Montpellier, Musée Fabre, dépôt du  
Musée d'Orsay, Paris, © Grand Palais  
Bonn (musée d'Orsay) /  
Hervé Lewandowski



# Claude Monet, des jardins en héritage

Pensée comme un dialogue entre peinture et photographie, l'exposition interroge la manière dont le jardin de Giverny — conçu par Monet comme une œuvre en soi — a nourri durablement les regards d'artistes du monde entier. Si le peintre y invente, à la frontière de l'abstraction, une nouvelle relation à la couleur, à la lumière et à l'espace, ce motif devient au XX<sup>e</sup> et au XXI<sup>e</sup> siècle un terrain d'exploration privilégié pour les peintres et photographes, qui s'en emparent comme d'un laboratoire visuel et sensoriel. S'appuyant sur des préts exceptionnels, le parcours met en résonance des œuvres majeures de Claude Monet avec celles d'artistes revendiquant son influence, chacun à leur manière, notamment Jean-Paul Riopelle, Abdallah Benanteur et Hiramatsu Reiji.

De l'Europe au Japon, de l'Afrique du Nord à l'Amérique du Nord, l'exposition révèle l'universalité et la vitalité d'un héritage qui n'a cessé de traverser les frontières et les générations.

Commissariat: Nathalie Bondil,  
Stéphane Guegan, Annie Madet-Vache

11.07 — 01.11

Deauville

► Les Franciscaines

145b avenue de la République,

14800 Deauville

Mardi — dimanche: 10h30 — 18h30 :

02 61 52 29 20

lesfranciscaines.fr

Claude Monet,

*Nymphéas*, 1907

Huile sur toile, 80,7 cm

Musée d'art moderne et contemporain

de Saint-Etienne Métropole #14.323

© GrandPalaisRmn/Daniel Arnaudet



# Sous la pluie, peindre, vivre et rêver

11.04 — 20.09

Rouen

► Musée des Beaux-Arts

Eplanade Marcel-Duchamp, 76000 Rouen

Tous les jours (sauf le mardi) : 10h — 18h

02 35 71 28 40

musees-rouen-normandie.fr

Avec 150 œuvres (Monet, Pissarro, Caillebotte, Sérurier...) en dialogue avec un volet scientifique inédit au Pavillon des transitions, Rouen invite à une exploration sensible de la pluie, de la fin du XVIII<sup>e</sup> siècle, aux défis climatiques contemporains. Au musée des Beaux-Arts, trois séquences éclairent sur la pluie et sa représentation.

La première partie, *L'artiste face à la pluie* retrace l'apparition progressive du motif pluvieux dans la peinture de paysage, l'influence des estampes japonaises et l'éveil d'une sensibilité météorologique.

La deuxième séquence, *Vivre avec la pluie*, transporte au XIX<sup>e</sup> siècle, où parapluies et vêtements imperméables transforment la vie urbaine.

Les artistes saisissent de nouvelles attitudes, silhouettes et scènes de ville marquées par la modernité naissante. Enfin, la dernière partie, *La ville sous la pluie*, immerge dans un imaginaire moderne de peintures et photographies : reflets, miroitements, lumières et silhouettes mouvantes.

Commissariat : Jeanne-Marie David et Frédéric Bigo

Gustave Caillebotte, *Rue de Paris, temps de pluie*, 1877  
Huile sur toile,  
musée Marmottant Monet, Legs de Michel Monet, 1966, Inv. 5062



# Arts vivants

Paul Rousteau,  
*Giverny*

# Paul Rousteau et l'Opéra Orchestre Normandie Rouen *Jardins féériques*

Le « possible jardin » tel qu'imaginé par Paul Rousteau nous emmène dans son univers coloré et jubilatoire, inspiré de la peinture impressionniste dont il propose une relecture captivante et visionnaire. Hommage ainsi rendu à Claude Monet dans une création originale et pluridisciplinaire dans le cadre du centenaire de sa disparition. Comme un écho visuel, cette création vidéo de Paul Rousteau, accompagne le premier concert de Pierre Dumoussaud, en tant que directeur musical de l'Opéra Orchestre Normandie Rouen. Ce concert donne à entendre une Normandie impressionniste où le timbre devient couleur et le silence respiration. Comme une promenade sensible entre la fin du XIX<sup>e</sup> et le début du XX<sup>e</sup> siècle, ce programme explore l'éveil d'une modernité musicale française à travers quatre compositeurs : Ropartz, Satie, Schmitt et Ravel.

Avec les orchestrations de David Walter, les célèbres *Gymnopédies* et *Gnossiennes* de Satie prennent un relief inédit. Schmitt esquisse des soirs embrumés, encore marqués par Wagner, mais déjà tournés vers un Ravel tout proche. C'est ce dernier qui clôt le voyage avec *Ma Mère l'Oye*, conte musical aux raffinements infinis.

06.09

Lyons-la-Forêt  
► Église Saint-Denis  
17h

Rue de l'Église, 27480 Lyons-la-Forêt

26.09

Rouen  
► Chapelle Corneille  
20h30

30 rue Bourg-l'Abbé, 76000 Rouen  
02 35 98 74 78  
operaorchestrenormandierouen.fr

Paul Rousteau,  
Giverny



# Les Musicales de Cormeilles

## *Le Concert impromptu, Monet en musique*

Claude Monet, comme ses amis peintres, aimait la musique. Il écoutait sa belle-fille jouer du piano et appréciait Emmanuel Chabrier, dont la *Suite Pastorale* s'inspire des peintres de son époque comme Degas, Sisley ou Renoir. Inspiré par Chabrier, Satie est également représenté avec la célèbre 1<sup>re</sup> *Gymnopédie*.

Monet appréciait aussi la voix de son amie Marguerite Namara, soprano qui chantait *Carmen*, d'où la présence d'extraits de Bizet. L'ensemble de musique de chambre *Le Concert Impromptu*, connu pour son inventivité et ses concerts dans les grands musées français, interprète ce programme.

28.07

Cormeilles

► Théâtre de Cormeilles

20h30

1 Place du Théâtre, 27260 Cormeilles

06 61 88 25 98

[musicalesdecormeilles.com](http://musicalesdecormeilles.com)

Le Concert Impromptu



# Marine Nouvel

## *Les Eaux Dormantes*

*Les Eaux Dormantes* est une performance chorégraphique imaginée par l'artiste normande Marine Nouvel aux Jardins d'Étretat. Inspirée par l'univers des mares et des eaux stagnantes, la pièce invite à entrer dans un espace de transformation, où les corps et les matières du jardin se rencontrent et se métamorphosent. Au fil d'une promenade entre ciel et mer, les danseuses apparaissent dans le paysage,

se fondent dans les reliefs végétaux et activent le jardin comme une scène vivante. Peu à peu, le site devient une mare imaginaire, traversée par des gestes, des présences et des mutations lentes.

Commissariat: Anastasia Kharchenko

03.07 — 05.07

Étretat

► Les Jardins d'Étretat

10h — 17h30

Avenue Damilaville, 76790 Étretat

02 35 27 05 76

[etretatgarden.fr](http://etretatgarden.fr)

© Jardins d'Étretat – Marine  
Nouvel par Jenia Filatova



# Centre chorégraphique national de Caen en Normandie

## Slow

Le CCN de Caen s'associe à l'association vAertigo et au jardin contemporain « Intérieur à ciel ouvert » à Athis-de-l'Orne, créé par les artistes plasticiens Dominique et Benoît Delomez. Célia Gondol, artiste chorégraphique et plasticienne, y présente *Slow*, une performance participative avec une douzaine de danseurs. Des amateurs sont

également invités à participer après avoir travaillé lors d'ateliers préparatoires. La chorégraphie prend vie en plein air au cœur de ce jardin ouvert au public.

# Anne Coulon et Philippe Davenet

## Lumières vibrantes

Lors de deux soirées où musique et lumière se rencontrent, les jardins de l'abbaye se métamorphosent grâce à des installations lumineuses colorées. Leurs éclats et ombres transforment la perception des arbres, allées et perspectives, créant une ambiance nocturne idéale pour se promener et écouter. Au cœur du verger, un concert piano-flûte met à l'honneur des compositrices de la fin du XIX<sup>e</sup> et du début du XX<sup>e</sup> siècle

— Lili Boulanger, Cécile Chaminade, Germaine Tailleferre, Mel Bonis... — dont les œuvres, inspirées par l'impressionnisme, restent encore peu connues. Le pianiste Philippe Davenet, lauréat du prix Gabriel Fauré et soliste de Radio France, et la flûtiste Anne Coulon, ponctueront le concert de récits sur l'histoire de ces artistes.

08.07

Athis-Val-de-Rouvre

► Jardin Intérieur à Ciel Ouvert

14h — 17h30

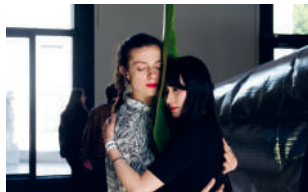
6 Chemin du Lavoir,

61430 Athis-Val-de-Rouvre

02 33 65 70 38

ccncn.eu

© Célia Gondol



10.07 et 11.07

Saint-Martin-de-Boscherville

► Jardins de l'abbaye Saint-Georges de Boscherville

21h15 — 22h30

12 Route de l'Abbaye, 76840 Saint-Martin-

de-Boscherville

02 35 32 10 82

jardinsdelabbayesaintgeorges.fr

© Paradedesign



# Marie-Armelle Deguy et Constance Luzzati

## *En écoutant les oiseaux*

Poèmes et textes en prose, classiques et contemporains mettent en mots ici le chant des oiseaux, là, leur envol et les murmurations formées par leurs formations serrées ; dans des textes humoristiques et philosophiques.

La musique offre une caisse de résonance et un éclairage particulier à ces textes, en puisant aussi bien dans le riche répertoire

de clavecin, dans les grands classiques familiers de Mozart ou Tchaïkovski, que dans les pièces composées pour harpe au XXI<sup>e</sup> siècle, qui transforment l'imaginaire sonore associé aux êtres ailés.

---

# Amel Brahim Djelloul et Zadig Hamroune

## *Femme au jardin, lisant*

Un concert-lecture réunit la soprano Amel Brahim Djelloul et l'écrivain Zadig Hamroune pour faire dialoguer voix lyrique et récit dans un jardin imaginaire. Conçu comme une miniature persane ou le titre d'un tableau, il célèbre la quintessence de la poésie arabe dans sa tradition transpoétique, celle qui circulait le long des routes caravanières, mais aussi avec les textes

d'Aristote et de Platon et la pensée d'Averroès et d'Avicenne, jusqu'en Occident. De jardins mythiques en jardins oniriques — d'Arcadie aux jardins suspendus de Babylone, de Cirta à l'Alhambra — ce périple transoriental explore le jardin comme espace symbolique : lieu de dialogue, de mémoire et d'imaginaire.

18.07

Deauville

► Les Franciscaines

19h30

145b Avenue de la République,

14800 Deauville

02 61 52 29 20

Lesfranciscaines.fr

31.07

Deauville

► Les Franciscaines

19h30

145b Avenue de la République,

14800 Deauville

06 61 52 29 20

Lesfranciscaines.fr

# Module étrange

## Buzz

*Buzz* évoque le bourdonnement des abeilles et des appareils électriques, symbolisant la rencontre entre nature et musique électroacoustique. Le projet invite quatre compositeurs et compositrices à explorer le lien entre l'humain et la nature à travers des paysages sonores impressionnistes.

Les résidences ont lieu à l'Escargotier, à Marais-Vernier, un lieu rural dédié à la permaculture et équipé pour la création musicale. Chaque événement offre une expérience unique, mêlant musique, paysages et nature pour une immersion sensorielle totale.

14.06 — 13.09

Marais-Vernier

► L'Escargotier

Vernon

Vern'On Fire Festival

► Parc du Château de Bizy

Val-de-Reuil

► Pôle d'agriculture biologique des Hauts Prés

Rouen

► Jardin des Plantes

Sommary

► Ferme de la Cavée

Gratuit

Plus d'informations sur le site :  
[module-etrange.org](http://module-etrange.org)

BUZZ, Bourdon En Vol  
© Marielle Palenne



# Rencontres d'été théâtre & lecture en Normandie

## Altérités

La 25<sup>e</sup> édition des Rencontres d'été théâtre & lecture en Normandie explore le thème de l'altérité au sens large et met la question de l'empathie au centre de ses propositions.

À ce titre, plusieurs rendez-vous interrogent la place de l'être humain dans la nature et notre lien au vivant.

18.07 — 20.08

Caen,

Deauville,

Houlgate,

Le Havre,

Merville-Franceville-Plage

02 31 28 52 56

Plus d'informations sur le site :  
[rencontresdete.fr](http://rencontresdete.fr)

# Créations pluridisciplinaires



Hiramatsu Reiji  
*Reflets du couchant sur l'étang ;  
ouverture musicale : les nymphéas, 2011*  
Pagements à six pendants, pigments, feuille d'or  
papier, perle papier  
180 x 420 cm  
Ogier, musée des Impressionnistes  
ND66 2018.46

# Caroline Bouyer et Lise Duclaux

Cette année, à l'occasion du Festival Normandie Impressionniste, le musée des Beaux-Arts de Caen accueille en résidence deux artistes : Caroline Bouyer et Lise Duclaux. Caroline Bouyer est invitée à poser son regard sur les collections de gravures du musée. Le dessin est au cœur de son travail, nourrissant un dialogue constant avec la gravure pour créer des paysages — urbains, naturels ou oniriques — qui interrogent la mémoire.

Le vivant constitue la matière première de l'œuvre de Lise Duclaux, plasticienne. Fascinée par le monde végétal et sa « spontanéité qui nous échappe », elle en révèle l'intelligence et les facultés d'adaptation, voire de régénération, à travers divers médiums.

Commissariat : Milena Glicenstein

18.04 — 18.10

Caen

► Musée des Beaux-Arts

Le Château, Caen 14000

Mardi — vendredi : 9h30 — 12h30 et

13h30 — 18h

Samedi — dimanche : 11h — 18h

Ouvert le lundi du 01.07 au 31.08

02 31 30 47 70

mba.caen.fr

Caroline Bouyer,  
Série Palimpseste,  
*Composition 83 (détail)*  
gravure en pointe sèche, impression  
multiple en plusieurs passages,  
chine collée, tirage unique © atelier S



## Les Promenades musicales du Pays d'Auge

Dans le cadre du Festival Normandie Impressionniste 2026, les Promenades Musicales du Pays d'Auge proposent deux promenades.

*Musiques sur l'eau* est une promenade musicale itinérante mêlant musique, patrimoine et paysage à Quetteville. Interprété par six musiciennes autour de la violoncelliste Héloïse Luzzati, le programme met à l'honneur des compositrices des XIX<sup>e</sup> et XX<sup>e</sup> siècles et explore,

dans un esprit impressionniste, les thèmes de l'eau et du paysage. Avec *La chasse aux papillons*, les Promenades musicales du Pays d'Auge invitent à une rencontre entre musique et nature au Domaine de Bois Roger. Un concert réunissant soprano, quatuor à cordes et piano met à l'honneur des compositrices du XIX<sup>e</sup> siècle, précédé d'une visite de ce site de biodiversité remarquable.

23.07

*Musiques sur l'eau*

Quetteville

► Église de Quetteville

16h — 17h15

14130 Quetteville

24.07

*La chasse aux papillons*

Cléville

► Domaine de Bois Roger

11h30

3 Chemin du Bois Roger, 14370 Cléville

mpmpa.fr

© Beax



# Le Dit de l'Eau

## *Empreintes, encapsuler un jardin*

Et si les jardins maritimes de l'île Tatihou, territoire insulaire singulier, se révélaient moins par ce qu'ils donnent à voir que par ce qu'ils font ressentir, comme une toile impressionniste ? *Empreintes, encapsuler un jardin* est un projet art-science participatif mené sur l'île Tatihou, mêlant recherche-création et expérience sensorielle.

À la manière de Monet fragmentant la lumière, il capte l'éphémère et l'invisible — sons, odeurs, saveurs — au fil d'un parcours entre nature libre et jardin cultivé. Conçu comme un dialogue entre artistes, scientifiques et citoyens, il prend la forme d'expériences immersives : promenades-spectacles, balades et concerts olfactifs, cartographies sensibles.

# David Gallienne

## *Dinner in the Sky*

À l'occasion du centenaire de la disparition de Claude Monet, le chef étoilé David Gallienne s'associe à Dinner in the Sky pour offrir une expérience culinaire unique, suspendue à 50 mètres du sol. Chaque menu en trois temps sera imaginé à quatre mains : le samedi avec le chef étoilé Alan Geam et le dimanche avec le chef étoilé Charles Coulombeau. Les assiettes, pensées comme de véritables tableaux,

dialogueront avec le paysage et les émotions, mêlant lumière, couleurs et saveurs. Pour célébrer cet anniversaire historique, l'artiste contemporain Saype réalisera durant 15 jours une œuvre éphémère, visible uniquement depuis les airs. Les participants auront ainsi une perspective inédite sur cette fresque poétique et engagée. Des montées en après-midi seront également proposées hors du cadre des repas.

01.06 — 13.09

Île Tatihou

02 31 08 05 84

Plus d'informations sur le site :  
leditdeleau.fr

Mélissa Thomas  
© Hadrien Quillier pour le Dit de l'Eau



26.06 — 28.06

Giverny

► Jardin des plumes

1 Rue du Milieu, 27620 Giverny  
02 32 54 26 35  
jardindesplumes.fr

© Jardin des plumes



# Cinéma et conférences



Bo Widerberg,  
*Elvira Madigan*

# Derek Jarman et Bo Widerberg *Impossibles jardins?*

La programmation cinéma « Impossibles jardins ? » propose une traversée sensible entre deux œuvres qui font du paysage un miroir des élans humains. Avec *Elvira Madigan* (1967) de Bo Widerberg, la nature s'ouvre comme une toile impressionniste : lumières chaudes, couleurs vibrantes, effets de flou, caméra s'emparent des sensations des protagonistes... Le film épouse la grâce fragile d'un amour en fuite, porté par une mise en scène où la nature entière est un jardin nourricier, un terrain de jeux amoureux, affranchi de toute règle sociale, où chaque clairière semble promettre un refuge. Pourtant, derrière l'idylle, le jardin révèle sa part d'illusion : peut-on réellement habiter un monde hors du monde ? En contrepoint, *The Garden* (1990) de Derek Jarman déconstruit l'Eden. Le cinéaste y compose une méditation poétique et politique, où le jardin même de l'artiste, situé en face d'une centrale nucléaire, devient espace de mémoire, de désir et de résistance.

Iconoclaste, charnel, traversé par la douleur et la beauté, le film transforme le paysage en manifeste visuel : un lieu où s'affrontent oppression et liberté, profanation et extase.

Programme :

**05.06 à 19h30 :**

Projection d'*Elvira Madigan*  
de Bo Widerberg (1967)

**07.06 à 10h30 :**

Projection de *The Garden*  
de Derek Jarman (1990)

Programmation : Benoit Deney

05.06 et 07.06

Rouen

► Cinéma Omnia République

28 Rue de la République, 76000 Rouen

02 35 07 82 70

omnia-cinemas.com

Derek Jarman,  
*The Garden*



# La Ferme Saint Siméon

## *Retour à Saint Siméon*

30.04 — 01.10

Honfleur

► La Ferme Saint Siméon  
Hôtel & Spa

20 route Adolphe Marais 14600 Honfleur  
02 31 81 78 00  
fermesaintsimeon.fr

« Quant à moi je suis toujours à Saint Siméon, on y est si heureux, j'y travaille beaucoup » : quelle meilleure raison que ces mots de Claude Monet à Frédéric Bazille, en août 1864, pour expliquer la participation de ce lieu célèbre de la peinture, à Honfleur, au centenaire de la mort de l'artiste ?

L'endroit, d'ailleurs, parfois surnommé le « Barbizon Normand » ou le « Petit Montmartre », accueillit non seulement le chef de file de l'impressionnisme dans ses jeunes années mais aussi, parmi d'autres, Camille Corot, Narcisse Diaz, Charles-François et Karl Daubigny, Constant Troyon, Gustave Courbet, Johan-Barthold Jongkind, Frédéric Bazille, Pierre Puvis de Chavannes, André Gill ou encore, bien sûr, Eugène Boudin, Alexandre Dubourg et Alphonse Allais, les enfants du pays... L'hôtel de prestige, situé à une encablure du musée Eugène Boudin, veille aujourd'hui sur cette histoire. Témoignant elle aussi de cette glorieuse époque, la Ferme Saint Siméon a choisi de rythmer cette année de

célébration par l'organisation d'un cycle de conférences mensuelles consacrées à Claude Monet, à la Normandie dans son œuvre autant que dans son existence (Le Havre, Honfleur, Giverny...), à son entourage ou encore à des thèmes particuliers dans son travail.

Programme :

### 30.04 : *Claude Monet. Honfleur*

Benjamin Findinier, actuel directeur de l'établissement public La Fabrique de patrimoines en Normandie et ancien directeur du pôle Patrimoine et lecture publique de la ville de Honfleur

### 21.05 : *Avant les nymphéas.*

### *Monet découvre Giverny (1883-1890)*

Cyrille Sciamma, conservateur en chef du patrimoine, directeur général du musée des impressionnismes Giverny

### 04.06 : *Monet à Rouen*

Sylvie Patin, conservateur général honoraire au musée d'Orsay correspondant de l'Institut (Académie des beaux-arts)

### 09.07 : *Monet et le temps*

Sophie Eloy, attachée de collection, chargée des Contrepoints contemporains au musée de l'Orangerie

### 01.10 : *Monet et l'exposition*

Félicie Faizand de Maupeou, chercheuse associée au HAR et à la Fondation partenariale de l'université Paris Nanterre, Chaire ACP  
Cheffe de projet du programme  
Impressionnisme

© Ferme Saint Siméon



# L'Armitière

## Rencontres artistiques

25.09 — 27.09  
normandie-impressionniste.fr

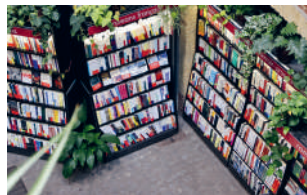
Les liens étroits entre Claude Monet et les écrivains de son époque, de Victor Hugo à Octave Mirbeau, inspirent un dialogue entre artistes et auteurs d'aujourd'hui pour clôturer le festival.

À l'occasion du week-end de clôture de Normandie Impressionniste (25 — 27 septembre 2026), la librairie L'Armitière accueille un cycle de

rencontres consacré au jardin, à la botanique et aux imaginaires du vivant, en écho au centenaire de la disparition de Monet. Fidèle à sa vocation de lieu de transmission et de partage, elle propose une programmation mêlant littérature, arts et enjeux contemporains à travers rencontres, lectures et débats.

*Liste des intervenants communiquée ultérieurement.*

©L'Armitière



## Université de Rouen et Bénédicte Percheron

### Conférence jardins de Normandie: histoire et représentations des impressionnistes à nos jours

Cette conférence s'intéresse tout d'abord à l'évolution des jardins publics dans les grandes cités normandes, ainsi qu'aux jardins privés normands représentés par les peintres de cette époque, et à l'impact de ces changements dans la peinture.

Alliant histoire des jardins et représentations, ce temps d'échange souhaite montrer comment le jardin en Normandie est passé de lieux d'inspiration à des lieux de créations artistiques, en accueillant tout d'abord de la statuaire, puis des salons d'art contemporain.

24.09

**Mont-Saint-Aignan**

► Maison de l'Université de Rouen

3 Pl. Emile Blondel, 76821 Mont-Saint-Aignan

18h

Gratuit

02 32 76 93 01

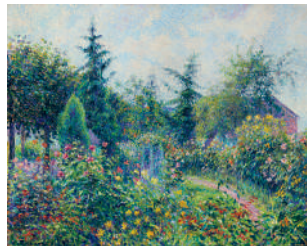
[mdu.univ-rouen.fr](http://mdu.univ-rouen.fr)

Camille Pissarro,

*Jardin et poulailler chez*

*Octave Mirbeau, Les Damps, 1892*

huile sur toile, 73-92 cm, CC



# Projets pédagogiques



# Impressions végétales

## Les zoziaux de Monet

Le Département de la Seine-Maritime propose, au parc de Clères, une création végétale mêlant art, jardin et regard, inspirée de deux tableaux de Claude Monet, *Les Dindons* et *La Pie*. Le projet décompose ces œuvres autour du thème des oiseaux et invite le visiteur à les recomposer comme un jeu de formes.

Un carré « intrus », issu de *La Pie*, vient perturber la composition.

## De Léopoldine à Claude

Dans le jardin du musée Victor-Hugo, propriété du Département de la Seine-Maritime, une création d'« impressions végétales » fait dialoguer peinture, paysage et mémoire, mettant en lumière trois œuvres peu connues de l'artiste : *Clématites blanches*, *La Barque* et *Roses*, l'un de ses derniers tableaux.

Ces choix résonnent avec le lieu et font écho aux thèmes chers à Monet — jardin, fleurs, paysages fluviaux — alors que le site de Villequier porte l'empreinte du souvenir de Léopoldine, fille de Victor Hugo.

Le tableau recomposé est présenté à la verticale sur une bâche monumentale, tandis que son reflet se déploie au sol sous forme de tapis végétal. L'agrandissement et les plantations révèlent la touche picturale de Monet : chaque plante devient un point, dessinant un pointillisme végétal abstrait.

La blancheur des clématites évoque la fraîcheur de la jeune femme disparue. La barque vide rappelle son absence, tandis que les roses font écho à la rose récemment créée en son hommage. Reproduits sur de grandes bâches, les tableaux se prolongent au sol par des parterres de plantes, qui évoluent au fil des saisons.

06.06 — 31.10  
Les zoziaux de Monet

Clères

► Parc de Clères

32, avenue du Parc à Clères, 76690 Clères  
02 35 33 23 08  
parcdecleres.fr

06.06 — 31.10  
De Léopoldine à Claude

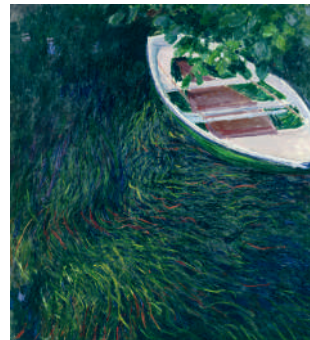
Villequier

► Musée Victor Hugo

Quai Victor Hugo, 76490 Villequier  
(Rives-en-Seine)  
Gratuit  
02 35 56 78 31  
museevictorhugo.fr

Claude Monet,  
*La Barque*, 1887

Huile sur toile, Paris, Musée Marmottan



# Centre photographique Rouen Normandie *Jardin d'été*

Le Centre photographique et l'Association Saint Sever de terre développent un projet artistique partagé autour du jardin, destiné aux enfants du quartier dans un cadre scolaire et périscolaire.

Animés par la photographe Anaïs Boileau, les ateliers invitent à explorer le jardin et le parc sous un regard nouveau, à travers le jeu des formes et des couleurs.

30.05 — 02.08

**Rouen**  
► Centre photographique Rouen  
Normandie  
33 Rue d'elbeuf, 76100 Rouen  
Gratuit  
02 35 89 36 96  
centrephotographique.com

## *Nos jardins d'une exposition : de l'impression à l'expression*

Des élèves du collège Camille Claudel ont participé à un atelier d'éducation artistique dans le cadre du dispositif national « Passeurs d'images » porté en Normandie par l'association Normandie Images.

Les élèves présentent leur ciné-concert en public avec des musiciens professionnels.

19.06

**Rouen**  
► Atrium  
115 boulevard de l'Europe, 76100 Rouen  
14h  
Gratuit

28.08

**Breteuil**  
► La Source Garouste – La Guéroulde  
1 Rue de la Poultière, 27160 Breteuil  
14h  
Gratuit  
02 35 70 20 21  
normandieimages.fr

## *Révolutions du vivant : Art'gricuture*

Cette saison, l'association Nouvelles élégances propose des visites pour découvrir les cultures et leurs symboles. Les visiteurs peuvent aussi porter un regard artistique sur le jardin grâce aux « Fenêtres impressionnistes »,

une installation ludique invitant à jouer avec les couleurs et les points de vue. ciné-concert en public avec des musiciens professionnels.

30.05 — 26.09

**Hautot-sur-Mer**  
► Jardin des Loups  
431 bis rue de Bernouville,  
76550 Hautot-sur-mer  
07 86 77 53 04  
nouvelleselegances.wixsite.com

# Citêmômes

## *Ensemble nous sommes*

### *Monet 2026*

En dix ans, le projet a permis de collecter plus d'un million de petits carrés de laine ou pompons et implique chaque année plus de 10 000 personnes. Lancée en 2016, la collection «Ensemble nous sommes Monet» regroupe douze tableaux géants en tricot inspirés de Claude Monet pour célébrer le centenaire de la mort du peintre.

*Ensemble nous sommes Monet*, l'incroyable défi !

En hommage à cette figure incontournable de l'histoire de l'art, l'association Citêmômes, connue jusqu'à New York pour son projet *Tricote un sourire* réalise des interprétations monumentales des œuvres de Claude Monet... en tricot. En 2026, pour célébrer le centenaire de la mort du peintre, l'association se lance un nouveau défi : réaliser 10 nouveaux tableaux en un an !

## *Jardins extraordinaires*

Jardin partagé de la Grand'Mare  
À côté du centre sportif Jean Giraudoux à la Grand'Mare  
Un jardin pas comme les autres, inspiré de Monet et entièrement créé en textile. «Jardins extraordinaires» invite chacun à participer à une œuvre collective à travers le tricot, la broderie, le tissage, la couture, le macramé et bien d'autres techniques.

Réalisé avec les habitants des Hauts de Rouen, ce jardin poétique et coloré sera présenté au public.

08.04.2026  
— 30.01.2027  
*Ensemble nous sommes*  
*Monet 2026*

**Vernon,  
Rouen,  
Le Havre,  
Honfleur...**

► Plusieurs musées de Normandie

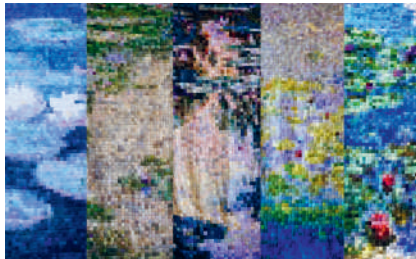
Gratuit  
07 49 03 80 28  
tricoteunsourire.com

08.04 — 19.09  
*Jardins extraordinaires*

**Rouen**

► Bibliothèque du Châtelet  
Place du Châtelet, 76000 Rouen  
Gratuit  
07 49 03 80 28  
tricoteunsourire.com

Citêmômes, *Nymphéas*



# L minuscule *Carton pixel – Impression XL*

Participez à la création d'une œuvre collective au MuMa, du 30 juin au 14 juillet. Imaginée par l'artiste Claire Le Breton, cette fresque géante sera réalisée à partir de plus de 8000 petits carrés de cartons recyclés, grâce au dispositif « Carton Pixel ».

En écho à l'œuvre *Water Lilies* d'Ai Weiwei et à l'univers de Monet, cette création fait dialoguer art impressionniste et enjeux contemporains, dans une approche ludique et accessible à tous.

Commissariat : Géraldine Lefebvre

30.06 — 14.07  
Ateliers de création

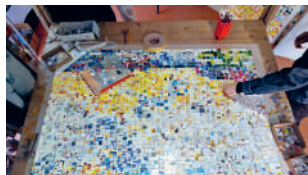
15.07 — 27.09  
Œuvre interprétée  
exposée

**Le Havre**

► MuMa – Musée d'art moderne  
André Malraux

2, boulevard Clemenceau, 76600 Le Havre  
02 35 19 62 62  
lminuscule.com

Carton pixel,  
interprétation en cours  
© Claire Le Breton



# Photo-Club Rouennais *Jardins sensibles*

Contemporains de la naissance de la photographie, les impressionnistes comme Monet, Degas ou Caillebotte ont entretenu un lien étroit avec cet art. Aujourd'hui, le Photo-Club Rouennais s'en inspire pour proposer une exposition au Jardin des Plantes de Rouen, dans le cadre du Festival Normandie Impressionniste.

Entre techniques traditionnelles et outils numériques, les photographes revisitent l'esprit impressionniste à travers leur regard.

Commissariat : Arnaud Serander

27.06 — 06.09

**Rouen**

► Jardin des Plantes

Avenue des Martyrs-de-la-Résistance, 76100  
Rouen  
Gratuit  
06 81 45 35 00  
photo-club-rouennais.fr

Jarodenzo,  
*Jardin des Plantes à la fête*



# Découvertes

An abstract painting with a central white rectangular area. To the left and right of this white area are green sections. The top of the painting is dark purple and blue. On the right side, there are dark, expressive brushstrokes that appear to be part of a structure or frame. The overall style is gestural and expressive.

Jérémy Liron, *SMDf3*, 2019  
50 x 42 cm  
© Cyrille Chauvet

## À la table des Impressionnistes (visite guidée et déjeuner)

01-05 — 30.09

Accompagné d'un guide, arpentez les rues et monuments emblématiques de Rouen qui ont influencé les maîtres de l'impressionnisme. Puis savourez un menu inspiré des carnets de cuisine de Claude Monet dans la plus vieille auberge de France, La Couronne.

## Impressionnisme, Rouen vue par Monet & Cie

27.06 et 05.09

Arpentez les rues qui ont marqué les maîtres de l'impressionnisme et contemplez les œuvres au musée des Beaux-Arts.

## Footing culturel « Les impressionnistes à Rouen »

18.04, 13.06, 22.08 et 26.09:  
**Marche rapide**  
23.05 et 18.07:  
**En footing**

2 formules : footing ou marche rapide.

Partez sur les traces des peintres révolutionnaires, dans ce monde qui nous semble si commun aujourd'hui mais mis en lumière grâce à une palette de couleurs infinies ! Devenez impressionnistes !

## Seine impressionniste à vélo

27.06 et 05.09

Remontez la Seine sur la trace des impressionnistes dans une promenade guidée à vélo. Profitez des pistes aménagées et suivez vos accompagnateurs depuis le centre-ville de Rouen jusqu'au charmant village de La Bouille, immortalisé par Gauguin et Sisley, pour un pique-nique et une visite guidée.

## Impressionnisme en boîte — Rallye famille

21.07 au 27.09

Découvrez Rouen autrement grâce à notre boîte de jeu inédite, un rallye en famille qui vous plonge au cœur de l'aventure impressionniste !

## Du jardin au cyanotype au Jardin des Plantes de Rouen

13.06, 16.07, 23.07 et 12.09

Commencez par une balade guidée pour petits et grands au cœur du Jardin des Plantes de Rouen. Puis laissez libre cours à votre imagination lors d'un atelier cyanotype, une technique artistique ancienne utilisant la lumière du soleil pour créer des images bleu profond à partir de végétaux.

Rouen vue par Monet, Pissarro et Cie  
© Benoît Eliot



# Une randonnée en Normandie Impressionniste avec Enlarge Your Paris

Participation libre,  
dans la limite de 100 places  
par randonnée.  
Les inscriptions ouvrent  
un mois avant chaque  
événement sur  
[enlargeyourparis.fr](http://enlargeyourparis.fr)

La Seine la belle balade — Édition 2026 « dans les pas de Monet » 2026 marque le centenaire de la mort de Claude Monet. Pour l'occasion, Enlarge Your Paris et l'Entente Axe Seine proposent dix randonnées tout au long de l'année pour découvrir la Seine dans les pas du peintre — du Grand Paris jusqu'à la mer.

Yerres, Oise, Vétheuil, Giverny, Rouen, Le Havre : autant de paysages que Monet a traversés et immortalisés, que l'on peut encore parcourir à pied, accessibles à tous en transports en commun au départ d'une gare.

À ne pas manquer dans le cadre de la programmation de Normandie Impressionniste : le week-end des 30 et 31 mai. Le samedi, une randonnée à Rouen se termine par un DJ set de Barbara Butch. Le dimanche, cap sur Giverny et Vernon, avec feu d'artifice diurne pour conclure.

© Jérôme Derigny  
pour Enlarge Your Paris



# Savourer l'instant comme Monet

En 2026, la Normandie et l'Île-de-France célèbrent le centenaire de la disparition de Claude Monet. Vivez les instants qui ont inspiré le maître de l'Impressionnisme.



Claude Monet, *Le Déjeuner sur l'herbe*, musée d'Orsay

100 ANS  
Monet  
les voyages  
impressionnistes

# Destination Normandie

## Les Plages du Débarquement

Le Débarquement du 6 juin 1944 a été la plus grande opération militaire amphibie et aéroportée de tous les temps et le tournant de la Seconde Guerre mondiale. Tous les ans, des millions de visiteurs viennent découvrir les Plages du Débarquement et les sites de la Bataille de Normandie.

## Le Haras national du Pin

Symbole de l'excellence française en matière d'élevage équestre, le « Versailles du Cheval » est le plus ancien et le plus prestigieux des haras nationaux, fondé en 1715 sur ordre du Roi-Soleil.

## Bagnoles-de-l'Orne

Au cœur du Parc Naturel Régional Normandie-Maine, la seule station thermale du nord-ouest de la France. Un beau cadre pour des week-ends « à part » !

## Le Mont Saint-Michel

Érigé sur un îlot rocheux, entouré d'une magnifique baie et théâtre des plus grandes marées d'Europe continentale, le Mont est classé au patrimoine mondial de l'UNESCO. Ce site grandiose, situé à 3h30 de Paris, est l'un des monuments les plus visités de France.

Le Mont Saint-Michel de nuit  
© Marie-Anais Thiery pour le Comité régional de Tourisme de Normandie



# Destination Département de la Seine Maritime

## La Vallée de la Seine

Courant vers la mer, en faisant des boucles, la Seine offre un spectacle de lumière changeante. Son lit réduit encaissé par des falaises de craie blanche, vestiges de son apogée, est un théâtre à ciel ouvert à parcourir tels les impressionnistes d'autrefois. Suivant son cours de Rouen au Havre, les méandres verdoyants de la Seine sont jalonnés par des sites emblématiques, sources d'inspiration discrètes, comme la Bouille ou encore Duclair. Des lieux idéaux pour des escapades gourmandes et reposantes au rythme immuable de l'eau au mille reflets.

## Veules-les-Roses

Situé dans une vallée verdoyante de la Côte d'Albâtre, Veules-les-Roses, un des « Plus Beaux Villages de France » a tout pour séduire : son front de mer, ses artisans, ses chaumières, ses moulins, ses Champs-Élysées et vue d'en haut la vue est époustouflante ! Le blanc des falaises surplombé par le vert des prairies, le dégradé de bleu selon la lumière, un véritable spectacle à ciel ouvert.

## Fécamp

Situé à Fécamp, le Palais Bénédictine est un incroyable édifice. Alexandre Le Grand, créateur de la distillerie Bénédictine, inventa la liqueur du même nom et voulut pour écrin son palais dont il confia la construction à Camille Albert, un jeune architecte fougueux et très doué de sa génération.

## La Véloroute du Lin

La véloroute du Lin est parfaite pour découvrir à la fois la Côte d'Albâtre et le Pays de Caux. Longue de 76 km, dont plus de 50 km en voie verte, cet itinéraire est idéal pour les familles et se prête comme une alternative à La Vélomaritime® entre Pourville-sur-Mer et Fécamp. Ce parcours doit son nom aux nombreux champs de lin qui structurent les paysages du Pays de Caux. Pour les voir en fleurs, rendez-vous en juin !

Veules-les-Roses  
©Département de la Seine-Maritime



# Destination Département de l'Eure

Pour le centenaire de la disparition de Claude Monet, le Département de l'Eure et ses partenaires proposent une programmation ambitieuse mêlant expositions, événements contemporaines. Cette saison invite tous les publics à redécouvrir l'attachement de Monet au territoire et ses œuvres, inspirées de nos paysages.

Installé à Giverny dès 1883, il fait en effet du territoire un véritable laboratoire artistique, y peint certaines de ses œuvres les plus célèbres (Meules, Peupliers...) et attire de nombreux artistes. Commence alors pour l'Eure une aventure artistique toujours vivante, couchée sur le papier dans un hors-série de *Beaux-Arts magazine L'Eure impressionniste, de Monet à Pissarro*.

En croisant patrimoine et création contemporaine, la programmation 2026 affirme la vitalité de l'héritage de Monet et la modernité de son regard. Une invitation à vivre Monet in situ, là où son œuvre a pris forme et continue de rayonner à l'échelle internationale.



# Destination Métropole Rouen Normandie

## Sur les traces de Jeanne d'Arc

Personnage emblématique de Rouen, Jeanne d'Arc est présente dans les rues, places et monuments de la capitale de Normandie. À l'Historial Jeanne d'Arc, le visiteur assiste à son émouvant procès en réhabilitation en 1456.

À quelques mètres des ruines du bûcher, l'église Jeanne d'Arc (1979) et son architecture si originale accueille les vitraux de l'église Saint-Vincent datant de la première moitié du XV<sup>e</sup> siècle. Le Donjon de Rouen, dit «tour Jeanne d'Arc», dernier vestige encore visible du château de Philippe Auguste, où Jeanne d'Arc a été menacée, vous invite à un véritable voyage au cœur du XIII<sup>e</sup> siècle grâce à une reconstitution scénographique historique et scientifique.

## L'Aître Saint-Maclou

Joyau du patrimoine rouennais, l'Aître Saint-Maclou, lieu unique en Europe, est l'un des derniers ossuaires, riche de 600 ans d'histoire. Les bâtiments, décorés de motifs évoquant la mort, et notamment la Danse Macabre, accueillent à l'issue de sa rénovation un centre d'exposition consacré à l'artisanat d'art, un restaurant...

## La Seine à vélo

Un itinéraire « La Seine à Vélo » reliant Paris à Deauville ou Paris au Havre emmène les cyclistes le long de la Seine. 100 kilomètres traversent la Métropole Rouen Normandie et permettent de (re)découvrir des paysages variés sur les traces des impressionnistes mais aussi le long des abbayes de Jumièges et Saint-Georges de Boscherville et à Elbeuf, cité au patrimoine industriel étonnant.

## La Forêt Monumentale

Près de 22 000 hectares de massifs forestiers jalonnent Rouen et ses environs. La Forêt Monumentale, exposition d'œuvres monumentales en forêt, propose pour sa 2<sup>e</sup> édition, 13 créations d'art contemporain sur un parcours de 4 km.

Forêt Monumentale  
© Alan Aubry pour la Métropole  
Rouen Normandie



# Destination Ville de Rouen

De Rouen, le visiteur pressé ne gardera que quelques images. Le Gros-horloge, symbole tutélaire de la ville, la cathédrale, chère à Claude Monet que l'artiste peint et repeint sans cesse pour une œuvre qui fera le tour du monde.

Et les maisons à pans de bois de toutes les couleurs qui jalonnent l'enfilade des rues...

Mais Rouen vaut de ralentir la cadence, de prendre le temps de découvrir aussi l'abbatiale Saint-Ouen livrant une façade restaurée depuis 2025 et qui ne cesse d'aimer le regard des passants. Un peu plus loin, c'est l'église Saint-Maclou qui expose sa dentelle gothique dans son écrin médiéval.

Rouen, c'est l'Histoire. Deuxième ville du royaume, elle reste aujourd'hui capitale de la Normandie... Et on n'oubliera pas au passage de rendre hommage à Jeanne d'Arc qui vivra ici ses derniers jours. Le bûcher où elle périra témoigne d'ailleurs toujours de ces heures sombres sur la place du Vieux-Marché. Et un historial — dans le palais archiépiscopal — est dédié au parcours de la jeune héroïne.

Rouen, c'est la littérature, de Corneille à Michel Bussi en passant par Flaubert. Mais Rouen, c'est aussi une grande ville de son temps qui favorise les transports doux, renature les espaces publics pour lutter contre les « îlots de chaleur ». Sans oublier le Jardin des Plantes, véritable poumon vert de Rouen.

Rouen, c'est aussi la Seine qui la traverse. L'opportunité de découvrir les quais qui arrivent au terme d'une grande transformation, faisant des bords du fleuve de grands espaces de convivialité, terrains de jeux, espaces verts, parc et canal...

Rue Martainville, Rouen  
© Arnaud Bertereau



# Destination Caen la mer

## Caen la Mer, en Normandie, tout est là !

À deux heures de Paris sur la côte normande, Caen la mer c'est à la fois Caen, une ville riche de 1000 ans d'Histoire, quatre stations de bord de mer, l'une des plages du Débarquement, une nature omniprésente et une gastronomie d'exception...

## Là où commence l'Histoire

Cap sur Caen et son patrimoine millénaire ! Depuis les remparts du château on a une vue imprenable sur la ville aux cents clochers. On rejoint les deux abbayes romanes en arpentant le centre historique. Au détour des rues pavées, on lève les yeux sur les façades pour percer les secrets d'architecture. Ils se révèlent à ceux qui prennent le temps de flâner. En cœur de ville, le port de plaisance invite à rejoindre la côte...

## Là où l'on prend le large

Ouistreham Riva-Bella et les stations balnéaires offrent de longues étendues de plage de sable. On y profite des plaisirs du littoral et des activités nautiques ou d'un moment de bien-être en thalasso. En balade sur le front de mer on découvre l'architecture typique des villas du XIX<sup>e</sup> siècle et les cabines de plage. Caen la mer est aussi un spot incontournable pour le char à voile !

## Là où la Liberté a du sens

Pour comprendre comment le sort du monde s'est joué ici en 1944, on plonge au cœur de l'Histoire du XX<sup>e</sup> siècle au Mémorial de Caen. Dans notre circuit sur les plages du Débarquement on ne manque pas Sword Beach, la seule où des Français ont débarqué. On s'accorde une pause au Café Gondrée, première maison libérée de France, face au Pegasus Bridge rendu célèbre par le film *Le Jour le plus long*.

## Là où s'exprime votre vraie nature

Randonnée à pied ou à vélo le long du canal, balade dans la forêt de Grimbosq, pique-nique sur les berges de l'Orne, découverte des marais ou encore sieste sous les pommiers en fleurs... faites-le plein de nature ! Pour une escapade sauvage on choisit la Pointe du siège, site naturel préservé de l'estuaire de l'Orne.

Les villas du bord de mer en famille  
Caen la mer Tourisme,  
Les Conteurs (Droits réservés OTC)



# Destination Ville de Caen

Cité fondée au XI<sup>e</sup> siècle par Guillaume le Conquérant, duc de Normandie et roi d'Angleterre, Caen conserve l'héritage de son rayonnement médiéval. Le socle de la ville est ainsi constitué de deux abbayes et d'un château, l'une des plus grandes enceintes fortifiées d'Europe. Les abbayes aux Dames et aux Hommes sont avec le Mont Saint-Michel les fleurons de l'architecture romane normande. La pierre de Caen, roche calcaire qui a façonné la ville, est toujours extraite aujourd'hui pour de grands chantiers de restauration.

Primée pour la qualité de ses parcs et jardins et pour ses initiatives environnementales, Caen possède un patrimoine vert exceptionnel dont la Prairie, îlot de nature sauvage et protégé en cœur de ville, la Colline aux Oiseaux et sa roseraie de 15 000 roses, et le Jardin des Plantes, l'un des plus anciens jardins botaniques de France. En plein cœur de ville, l'hippodrome et le port font résolument de Caen une ville entre terre et mer.

Abbaye aux Hommes, Caen  
© Maxime Bourrier - Ville de Caen



# Destination Le Havre Seine Métropole

De la vie de château, aux grands espaces naturels en passant par le farniente des cabanes de plage...

Le Havre Seine Métropole regorge de trésors insoupçonnés. Embarquez pour une escapade entre terre et mer où nature et architecture d'exception vivent en harmonie.

Tradition, savoir-faire et terre d'inspiration, Le Havre Seine Métropole abonde de richesses naturelles, paysagères et patrimoniales. Labélisé Pays d'Art et d'Histoire, le territoire propose une offre culturelle contrastée. Vous pourrez humer l'air marin depuis la plage du Havre ou les falaises de la Côte d'Albâtre, puis vous laissez guider vers l'arrière-pays à la découverte de son terroir.

Des clos-masures aux châteaux, des musées aux falaises, des plages à la campagne, vous tomberez assurément amoureux de cette atmosphère si singulière, comme ce fut le cas de nombreux artistes, écrivains ou cinéastes — tels Raoul Dufy, Jean-Paul Sartre, Marcel Carné ou Claude Monet.

Vue aérienne d'Étretat  
© Anne-Bettina Brunet - Ville du Havre



# Destination

## Le Havre

Ouverte sur la mer, avec sa plage en centre-ville, véritable musée à ciel ouvert, Le Havre a l'esprit pionnier et la vocation de la créativité. Héritière d'une histoire qui l'a conduite à se réinventer, Le Havre est inscrit sur la liste du patrimoine mondial par l'UNESCO depuis 2005.

### **MuMa — Musée d'Art Moderne André Malraux**

De verre et de métal, le musée fut aussi la toute première Maison de la culture imaginée par le ministre de la culture André Malraux. Son emplacement, telle une vigie à l'entrée du port, en fait un repère dans le paysage maritime et urbain, comme un hommage aux lumières et éléments qui inspirèrent les impressionnistes dont le MuMa abrite la plus grande collection de province.

### **Église Saint-Joseph**

Tel un phare au cœur de la ville, chef-d'œuvre architectural du XX<sup>e</sup> siècle, elle se singularise par une tour lanterne octogonale d'une hauteur de 107 mètres, au béton éclairé de plus de 12 000 verres colorés, de la maîtresse verrière Marguerite Huré.

### **Le Volcan**

L'œuvre tout en courbes de l'architecte brésilien Oscar Niemeyer offre un contraste harmonieux avec l'architecture de la Reconstruction d'Auguste Perret. L'une des plus importantes Scènes nationales de France y côtoie une bibliothèque aux espaces audacieusement innovants.

Vue aérienne du Havre  
© Martin David - Ville du Havre



# Le Conseil scientifique et artistique

Le Conseil scientifique et artistique de Normandie Impressionniste a été totalement repensé pour refléter les nouvelles ambitions du festival.

Le Conseil scientifique et artistique du festival est composé de :

- **Claire Bernardi**, Directrice du musée de l'Orangerie – Valéry Giscard d'Estaing
- **Nathalie Bondil**, Directrice du département du musée et des expositions à l'Institut du monde arabe
- **Aurélie Clémente Ruiz**, Directrice du musée de l'Homme
- **Cécile Debray**, Présidente du musée national Picasso – Paris
- **Jennifer Flay**, Présidente du comité consultatif Paris+ par Art Basel
- **Laurent Le Bon**, Président du Centre Pompidou
- **Ségolène Le Men**, Professeur émérite d'histoire de l'art contemporain à l'Université Paris Nanterre
- **Philippe Normand**, Président de Normandie Livre & Lecture
- **Sylvain Amic**, Président des musées d'Orsay et de l'Orangerie

- **Joachim Pissarro**, Président de Normandie Impressionniste
- **Philippe Platel**, Directeur général et artistique de Normandie Impressionniste
- **Mathieu Poirier**, Historien de l'art et commissaire d'exposition

Il convient également de mentionner la consultation des membres suivants :

- **Sylvie Patry**, Conservatrice générale, déléguée aux célébrations des anniversaires des musées d'Orsay et de l'Orangerie
- **Didier Fusillier**, Président de la Réunion des musées nationaux et du Grand Palais
- **Thomas Lauriot dit Prévost**, Directeur général du Théâtre du Châtelet

En mémoire de notre regretté ami, Sylvain Amic.

## Comment sont sélectionnés les événements de Normandie Impressionniste ?

Normandie Impressionniste invite les partenaires culturels et touristiques à proposer des projets pour élaborer la programmation.

Les projets sont ensuite sélectionnés par le Conseil scientifique et artistique sur la base des critères suivants :

- Développer un projet artistique et culturel répondant à la thématique et à un des axes de l'édition 2026,
- posséder un réel lien avec l'héritage contemporain impressionniste,
- proposer un caractère inédit, innovant, pertinent et original dans le choix du lieu ou des lieux de présentation du projet, ainsi que dans les modalités de présentation au public,
- proposer une médiation créative,
- inscrire des propositions à l'échelle du territoire normand et à l'image de sa diversité, proposer d'éventuelles itinérances sur le territoire normand et au-delà,
- avoir une capacité de rayonnement national et international, être ancré dans la durée de l'édition 2026, de la date d'inauguration à la fin du festival (juin-septembre) et dans le territoire normand,
- déposer un dossier complet.



Cai Guo-Qiang,  
Study in Progress, 2026.  
Gunpowder on canvas.  
Photo by Mengli Zhao,  
courtesy Cal Studio



Entreprise  
technologique  
mondiale,  
ETRIA est  
implantée  
en Normandie  
depuis 1986.

***ETRIA***

Your Digital Device Partner

# Les partenaires institutionnels

Normandie Impressionniste est un Groupement d'Intérêt Public (GIP) composé de 26 collectivités locales normandes.

Ses neuf membres fondateurs sont la Région Normandie, la Métropole Rouen Normandie,

le Département de l'Eure, le Département de Seine-Maritime, la Ville de Rouen, la Ville de Caen, la Ville du Havre, Le Havre Seine Métropole et la Communauté urbaine Caen la Mer.

Le festival est en complément soutenu par 17 communes adhérentes.

**Normandie Impressionniste remercie ses partenaires publics :**

## Membres fondateurs



## Membres adhérents

Cabourg  
Cherbourg-en-Cotentin  
Deauville  
Étretat  
Giverny  
Granville  
Honfleur  
Jumièges  
Les Andelys

Le Grand-Quevilly  
Louviers  
Lyons-la-Forêt  
Pont-Audemer  
Trouville-sur-Mer  
Varengville-sur-Mer  
Vernon  
Yport

# Les mécènes et partenaires privés

**ETRIA**  
Your Digital Device Partner

ETRIA est une entreprise technologique mondiale, créée sous la forme d'une coentreprise entre Ricoh, Toshiba Tec et Oki Electric Industry. En combinant une expertise avancée en développement et en fabrication d'équipements optiques et d'imagerie tels que les photocopieurs et les imprimantes, l'entreprise propose des produits innovants et de haute qualité à un large éventail de secteurs à travers le monde. Implantée en Normandie depuis 1986 en tant que site industriel français historique près de Dieppe, ETRIA joue un rôle actif dans l'innovation locale, l'excellence industrielle et la responsabilité environnementale. Partenaire du festival Normandie Impressionniste, ETRIA est heureuse de soutenir une célébration de l'excellence artistique réunissant des artistes de renommée internationale, qui inspirent les publics de la Normandie jusqu'au reste du monde.



**Mécénat**

La Caisse des Dépôts et ses filiales constituent un groupe public, investisseur de long terme au service de l'intérêt général et du développement économique des territoires.

En écho à sa mission d'intérêt général, la Caisse des Dépôts déploie une politique de mécénat sur l'ensemble du territoire français, dans trois domaines : la musique classique, la danse et l'architecture & paysage. Dans le domaine de l'architecture et du paysage, elle soutient des projets dédiés à l'environnement, à la valorisation du patrimoine culturel, ainsi qu'aux jeunes publics. Plus d'information sur : [caissedesdepots.fr/mecenas/architecture-et-paysage](http://caissedesdepots.fr/mecenas/architecture-et-paysage)

**H2NC**  
HYDROGENE NORMANDIE  
CENTRE NATIONAL DE RECHERCHE ET DE DEVELOPPEMENT

Le CMQ CEINE, chef de file du projet H2NC, s'associe au GIP Normandie Impressionniste et l'association Dans le Sens de Barge pour renforcer l'attractivité de la filière hydrogène décarboné. À travers une « Route de l'Hydrogène », des actions Art & Science itinérantes rapprochent les univers de François Dufeil, artiste sélectionné H2NC, et de Fujiko Nakaya, invitée du festival. Faisant écho aux mutations artistiques du début de l'ère industrielle, ce projet relie création contemporaine et transition énergétique en Normandie, avec le soutien de la Banque des Territoires dans le cadre de France 2030.



AXA, entreprise citoyenne, poursuit son engagement en Normandie autour des enjeux de solidarité, de territoire et de culture. En soutenant la 6<sup>e</sup> édition du festival, AXA affirme son soutien à la culture et aux arts, fidèle à ses valeurs de protection et de transmission du patrimoine, dans cette région riche d'histoire et de dynamisme. Plus qu'un mécénat, c'est une extension naturelle de notre métier d'assureur : agir pour le progrès humain en protégeant ce qui compte, en contribuant à faire rayonner la culture partout en France.

**sanef**  
une société d'Abertis

Le groupe Sanef gère près de 2000 km d'autoroutes. Il soutient l'attractivité culturelle et touristique des régions qu'il traverse grâce à une politique active de mécénat qui vise à faire rayonner des événements culturels et attirer de nouveaux publics. La mise en place récente du péage en flux libre sur les autoroutes de Normandie (A13 et A14) favorise les escapades culturelles et touristiques avec une circulation plus fluide. Il était donc naturel pour le groupe de soutenir le festival Normandie Impressionniste 2026, organisé à l'occasion du centenaire de la disparition de Claude Monet.

JCDecaux

SNCF  
GARES  
& CONNEXIONS

ENGIE

SOCIÉTÉ

M  
mondrian  
fund

NL

JAL  
JAPAN AIRLINES

YOSHINO GYPSUM  
ART FOUNDATION

Form Saint-Simon  
HOTEL RESTAURANTS SPA  
saint-simon.com

Akua Prod  
VOYAGE ÉVÉNEMENT

MTCC  
MOTENS & TECHNIQUES DE  
COMMUNICATION AUDIOVISUELLE

HÔTEL  
LITTÉRAIRE  
GUSTAVE  
FLAUBERT

SOCIÉTÉ  
DES HÔTELS  
LITTÉRAIRES

OTIS DE FRANCE

CAFÉ HAMLET

DAVID  
GALLIENNE

CULT

L'Armi  
tière

## Les partenaires médias

arte Télérama' BeauxArts L'œil Le Journal des Arts connaissance des arts NORMANDIE ouest france ici Radio by Digital

## Contacts

GIP Normandie  
Impressionniste

5, rue Robert Schuman  
CS 21129

76174 Rouen Cedex

contact@

normandie-impressionniste.fr

Retrouvez toute la  
programmation sur :

[normandie-impressionniste.fr](http://normandie-impressionniste.fr)

Graphisme : ABM Studio  
Impression : Iropa dans le respect  
des normes du label Imprim'Vert



DRIFT,  
*Meadow Superblue Miami,*  
2021  
© Oriol Tarridas



Jacques Perconte,  
*À fleur de forêt*,  
musée Michel Ciry,  
2026

# Hermès recrute et forme des artisans maroquiniers en Normandie



Maison familiale indépendante, Hermès fabrique l'ensemble de ses objets de maroquinerie en France, au sein de ses 25 manufactures.

Créée pour transmettre et préserver ces métiers artisanaux, l'École Hermès des savoir-faire forme aux métiers du cuir au sein de trois sites de formation en Normandie : Val-de-Reuil (27), Louviers (27) et Giberville (14).

Nos formations diplômantes, gratuites et rémunérées sont ouvertes sans prérequis à tous ceux qui souhaitent apprendre un métier d'excellence.

Pour postuler, rendez-vous sur <https://ecole.hermes.com>.  
Rejoignez-nous et partagez une aventure collective !

